

<https://doi.org/10.34142/23129387.2024.70.11>

УДК 159.9

ORCID 0000-0003-2511-6803

ORCID 0000-0002-2178-2000

БАЗИСНІ ПЕРЕКОНАННЯ, СХЕМА-РЕЖИМИ, ІРРАЦІОНАЛЬНІ УСТАНОВКИ ТА РАННІ ДИТЯЧІ РІШЕННЯ В ЗАЛЕЖНОСТІ ВІД РІЗНОВИДІВ ПРОЯВУ ЗАЗДРОСТІ ОСОБИСТОСТІ

Карина І. Фоменко^{1ABCD}, Вікторія Москаленко^{2BE}

*Харківський національний педагогічний університет імені
Г.С. Сковороди, Україна,*

¹доктор психологічних наук, професор кафедри психології,

E-mail: karinafomenko1985@gmail.com

²аспірант кафедри психології,

E-mail: viktoriyaforum83@gmail.com

Актуальність дослідження. У контексті когнітивно-поведінкових особливостей особистості при різних проявах заздрості практичних досліджень здійснено досі не було.

Мета – визначити когнітивно-поведінкові особливості прояву заздрості (базисні переконання, ранні дитячі рішення, ірраціональні установки та схема-режими).

Результати. Здійснено аналіз типів прояву різних видів заздрості, показано відмінності у базисних переконаннях, схема-режимах, ранніх дитячих рішеннях та ірраціональних установках в осіб з різними типами прояву заздрості.

Висновки. Дослідження показало існування чотирьох типів заздрості особистості: «Заздрість до чеснот інших», представлена вищими за середній рівень видами заздрості до незалежності інших (спроможності мати власну думку, незалежну від поглядів більшості), заздрості до здоров'я інших, заздрості до талантів та здібностей інших (переважно, розумових), а також заздрості до краси інших; «Монетарна заздрість», що характеризується заздрістю до багатства, до матеріальних надбань і до матеріальних цінностей інших; «Високий рівень заздрості», представлена найвищими показниками заздрісних проявів по всім шкалам, а «Низький рівень заздрості» - найнижчими.

Вищі показники прояву заздрості у межах типологічних рівнів характеризуються більшою вираженістю дисфункціональних ранніх дитячих рішень та схема-режимів, деструктивних базисних переконань, ірраціональних установок.

***Ключові слова:** особистість, заздрість, види заздрості, базисні переконання, ірраціональні установки, ранні дитячі рішення, схема-режими.*

Basic beliefs, schema-modes, irrational attitudes and early childhood decisions depending on the types of personality envy manifestation

Karina I. Fomenko^{1ABCD}, Victoria Moskalenko^{2BE}

H.S. Skovoroda Kharkiv National Pedagogical University, Ukraine,

1Doctor of Psychology, Professor of the Department of Psychology,

E-mail: karinafomenko1985@gmail.com

2 Postgraduate student of the Department of Psychology,

E-mail: viktoriyaforum83@gmail.com

The relevance of the study. In the context of cognitive-behavioural features of personality in various manifestations of envy, no practical research has been carried out so far.

The aim is to determine the cognitive and behavioural features of envy (basic beliefs, early childhood decisions, irrational attitudes and schema-modes).

Results. The types of manifestation of different types of envy were analysed, differences in basic beliefs, schema-modes, early childhood decisions and irrational attitudes in individuals with different types of envy were shown.

Conclusions. The study revealed the existence of four types of personality envy: "Envy of the virtues of others", represented by higher than average levels of envy of the independence of others (the ability to have one's own opinion independent of the views of the majority), envy of the health of others, envy of the talents and abilities of others (mainly mental), and envy of the beauty of others; "Monetary envy", characterised by envy of wealth, material possessions and material values of others; "High level of envy", represented by the highest rates

of envious manifestations on all scales, and "Low level of envy" - by the lowest.

Higher rates of envy manifestation within the typological levels are characterised by a greater severity of dysfunctional early childhood decisions and schema modes, destructive basic beliefs, and irrational attitudes.

Keywords: *personality, envy, types of envy, basic beliefs, irrational attitudes, early childhood decisions, schema modes.*

Вступ. Проблема заздрості у психології є достатньо вивченою у своєму теоретичному вимірі, проте мало операціоналізованою через брак відповідного психодіагностичного інструментарію, що і зумовлює актуальність представленої статті. Багатоплановість проблеми заздрості, складність психологічних механізмів її функціонування вимагають ставити питання про визначення класифікацій заздрості. З цією метою було концептуалізовано види заздрості та розроблено відповідний опитувальник (Кузнецов та ін., 2023), здійснено аналіз типологій заздрості (Лифар, 2024). Утім в контексті когнітивно-поведінкових особливостей особистості при різних проявах заздрості практичних досліджень здійснено досі не було.

Мета – визначити когнітивно-поведінкові особливості прояву заздрості (базисні переконання, ранні дитячі рішення, ірраціональні установки та схема-режими).

Методи і вибірка досліджуваних. У дослідженні взяли участь 89 осіб, віком від 18 до 55 років, рівномірно представлені за статтю.

Методика діагностики видів заздрості (вперше у російськомовному варіанті запропонована М.А. Кузнецовим у 2008 році дозволяє характеризувати 12 видів заздрості - 1) до багатства інших, 2) до кохання у інших, 3) до матеріальних придбань інших, 4) до статусу та популярності інших, 5) до здоров'я інших, 6) до незалежності інших, 7) до володіння матеріальними цінностями, 8) до тих людей, що живуть в іншому просторі / часі, 9) до особливих персонажів,

10) гендерна заздрість, 11) до здібностей та умінь інших, 12) до красивої зовнішності інших.

Методика «Опитувальник ранніх дитячих рішень» (Лифар, 2024) спрямована на дослідження деструктивних ранніх дитячих рішень і думок, які виникали в дитинстві і виникають у дорослому житті. Ранні дитячі рішення зумовлюють життєві стратегії особистості, а їх невротичний характер розкриває природу актуалізації та переживання заздрості, що і пояснює доцільність використання даної методики у нашому дослідженні. Опитувальник складається із 120 пунктів. Виявляє такі ранні дитячі рішення: «не будь», «не дорослішай», «не будь маленьким», «не май успіху», «не будь першим», «не роби», «не будь близьким», «не будь здоровим», «не будь собою», «не будь значимим», «не думай», «не відчувай», «не належ / не люби», «будь сильним», «радуй інших», «намагайся», «поспішай» і «не твори».

Опитувальник базисних переконань Р. Янов-Бульман (Лифар, 2024) для вивчення віри у прихильність, справедливість та контрольованість світу, доброту людей, випадковість подій та власне везіння.

Опитувальник ірраціональних установок А. Елліса (Лифар, 2024) для вивчення міри схильності до катастрофізації, повинних суджень щодо себе та інших, оцінної установки, фрустраційної толерантності та раціональності мислення.

YSQ-3 – Опитувальник ранніх дезадаптивних схем (Young Schema Questionnaire) Дж. Янга (Большакова, 2019), спрямований на вивчення міри розвитку батьківських, дитячих та допінгових дезадаптивних схем, а також здорових схема-режимів.

Результати. У результаті кластеризації показників видів прояву заздрості отримано чотири кластери (рис. 1).

Кластер 1 – «Заздрість до чеснот інших», оскільки утворений вищими за середній рівень видами заздрості до незалежності інших (спроможності мати власну думку,

незалежну від поглядів більшості), заздрості до здоров'я інших, заздрості до талантів та здібностей інших (переважно, розумових), а також заздрості до краси інших.

Кластер 2 – «Монетарна заздрість», оскільки утворений найвищими показниками заздрості до багатства, до матеріальних надбань і до матеріальних цінностей інших.

Кластер 3 – «Високий рівень заздрості», оскільки утворений найвищими показниками заздрісних проявів по всіх шкалах.

Кластер 4 – «Низький рівень заздрості», оскільки утворений найнижчими показниками заздрісних проявів по всіх шкалах.

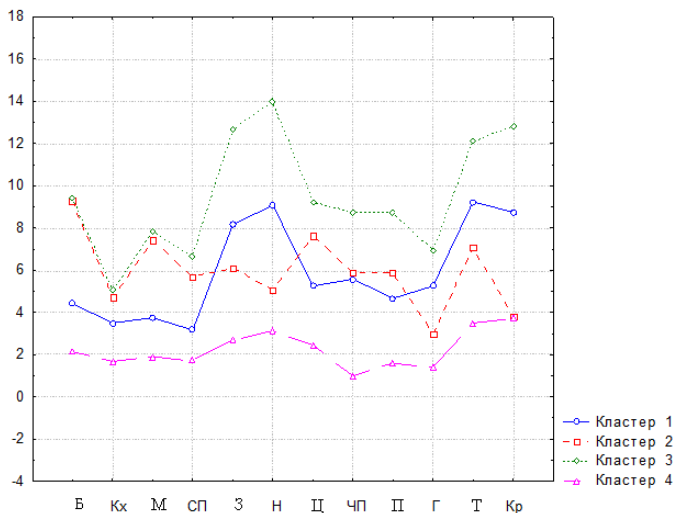


Рис. 1 Кластерні профілі проявів видів заздрості у студентів.

На рис. 2 показано базисне переконання про справедливість світу у досліджуваних з різними типами прояву заздрості.

При високому рівні заздрості та за умови монетарної заздрості світ уявляється менш справедливим,

досліджуваним властиві більш песимістичні ставлення до того, що відбувається у їх житті. «Заздрість до чеснот інших» як тип прояву заздрості характеризується зв'язком із більшим проявом уявлень про справедливий світ. Отже, заздрість, яка виражена загалом більше, або заздрість до грошей та багатства інших властиві тим особам, що вважають світ несправедливим, натомість заздрість до досягнень, талантів, здібностей та краси інших передбачає більш виважене та раціональне ставлення до світу, його причинно-наслідкових закономірностей функціонування.

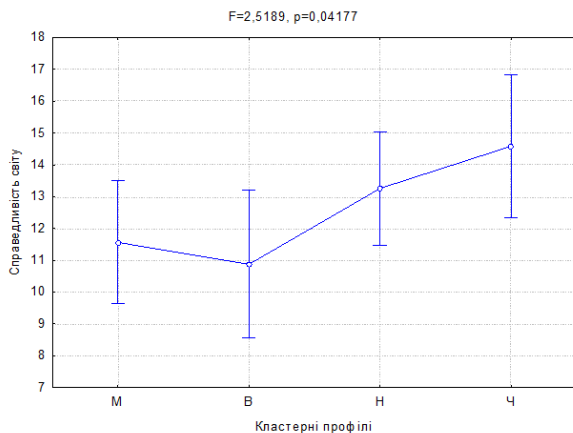


Рис. 2 Показники базисного переконання про справедливість світу у досліджуваних з різними типами прояву заздрості.

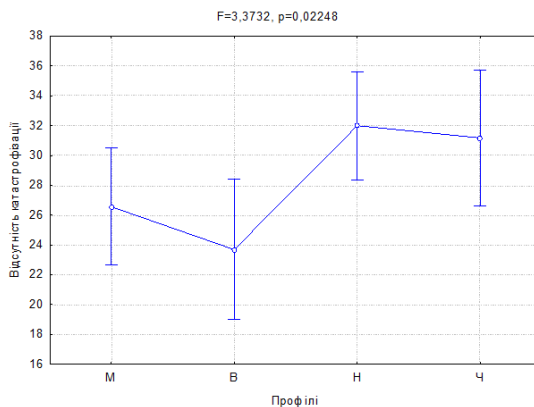


Рис. 3 Показники відсутності катастрофізації у досліджуваних з різними типами прояву заздрості.

При високому рівні заздрості та за умови монетарної заздрості особистості властива більша катастрофізація подій життя, досліджуваним властиві більш песимістичні ставлення до того, що відбувається у їх житті. «Заздрість до чеснот інших» як тип прояву заздрості характеризується зв'язком із більшим проявом уявлень про контрольований світ та події, які можуть призводити до негативних наслідків, а можуть і бути не релевантними невдачі. При низькому рівні заздрості загалом катастрофізація мислення відсутня. Отже, заздрість, яка виражена загалом більше, або заздрість до грошей та багатства інших властиві тим особам, що схильні оцінювати кожен неблагополучну подію життя як нестерпну.

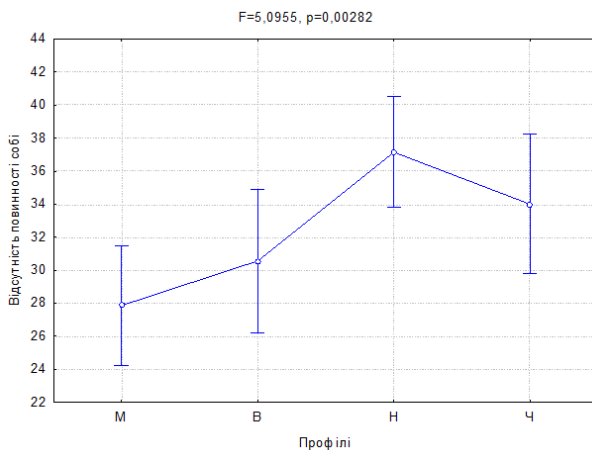


Рис. 4 Показники відсутності повинності собі у досліджуваних з різними типами прояву заздрості.

При високому рівні заздрості та за умови монетарної заздрості особистості властива більша повинність собі, натомість низький рівень заздрості та «Заздрість до чеснот інших» як тип прояву заздрості та низький рівень заздрості характеризується зв'язком із відсутністю повинності собі. Отже, заздрість, яка виражена загалом більше, або заздрість до грошей та багатства інших властиві тим особам, що вважають себе зобов'язаними усім іншим, такими що змушені відповідати високим стандартам та очікуванням.

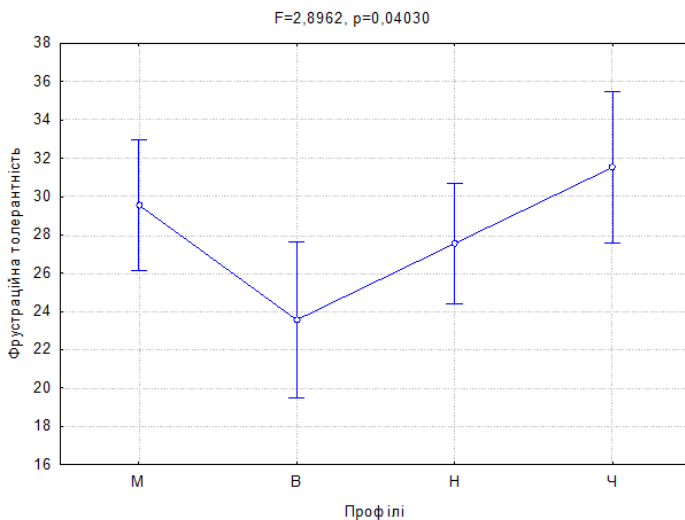


Рис. 5 Показники фрустраційної толерантності у досліджуваних з різними типами прояву заздрості.

При високому рівні заздрості та за умови монетарної заздрості особистості властива менша фрустраційна толерантність, натомість у осіб типу «Заздрість до чеснот інших» вона є більшою. Отже, заздрість, яка виражена загалом більше, або заздрість до грошей та багатства інших властиві тим особам, що мають низьку стресостійкість, нетерпимі до невизначеності та невинуватих очікувань.

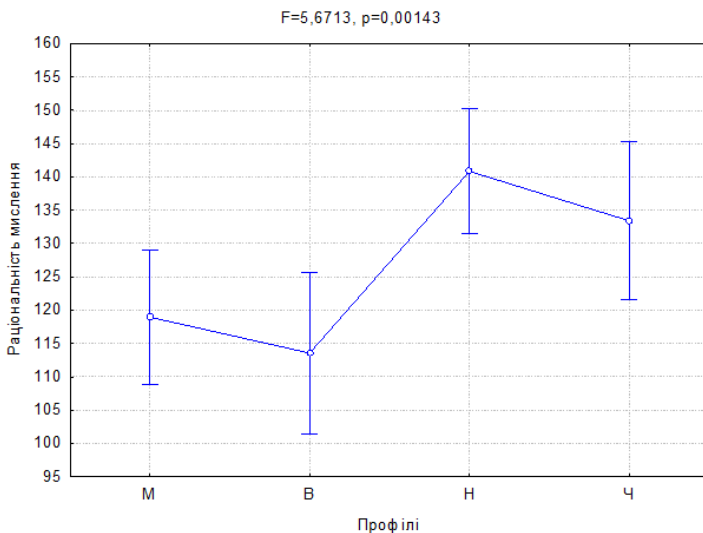


Рис. 6 Показники раціональності мислення у досліджуваних з різними типами прояву заздрості.

При високому рівні заздрості та за умови монетарної заздрості особистості властива менша раціональність мислення, натомість низький рівень заздрості та «Заздрість до чеснот інших» як тип прояву заздрості характеризується більш раціональним мисленням. Отже, заздрість, яка виражена загалом більше, або заздрість до грошей та багатства інших властиві тим особам, що схильні мислити раціонально навіть у стресових ситуаціях, чинити опір негативним спонтанним думкам.

У таблиці 1 показано відмінності у ранніх дитячих рішеннях осіб із різними типами проявів заздрості. Визначено, що у осіб типу «Задрість до чеснот інших» усі показники деструктивних ранніх дитячих рішень, що зумовлюють труднощі соціально поведінки та життєдіяльності в цілому виражені на помірному рівні. За більшістю з них, особливо «не будь», «не будь значущим», «не належ», «не твори» вони поступаються іншим досліджуваним, особливо з типом монетарної заздрості та високого рівня заздрості.

Особи із типом «Монетарна задрість» мають високі показники ранніх дитячих рішень «не будь», «не будь здоровим», «поспішай», «не будь значущим», «не належ», «не твори», «не будь успішним», причому за чотирма останніми вони перевищують досліджуваних із високим рівнем заздрості.

Досліджувані із «Високим рівнем заздрості» (третій кластер) мають помірно-високі показники ранніх дитячих рішень, найбільшою мірою їм властиві рішення «не твори», «не будь значущим» і «не будь здоровим».

«Низький рівень заздрості» передбачає найнижчі показники прояву ранніх дитячих рішень.

У таблиці 2 показано відмінності у схема-режимах осіб із різними типами проявів заздрості. Визначено, що у осіб типу «Задрість до чеснот інших» усі показники дисфункціональних схема-режимів виражені слабо. На високому рівні у них проявляються здорові функціональні режими – здорового дорослого та щасливої дитини.

Особи із типом «Монетарна задрість» мають високі показники режиму розгніваної дитини, що передбачає високий прояв гніву та люті у ситуаціях несправедливої критики, що може виражатися в агресії.

Досліджувані із «Високим рівнем заздрості» мають помірно-високі показники схема-режимів, найбільшою мірою їм властива схема розгніваної дитини, що передбачає прояв гніву у ситуації несправедливості.

Таблиця 1

Ранні дитячі рішення у різних типів прояву заздрості

	Ч		М		В		Н		1-2	1-3	1-4	2-3	2-4	3-4
не будь	24,00	11,36	39,61	6,16	35,62	7,77	17,56	8,89	-5,58***	-3,41**	2,10*	1,78	10,01***	6,74***
не дорослий / не будь самостійним	30,24	9,22	38,96	10,76	35,56	7,95	17,56	9,66	-2,69*	-1,77	4,31***	1,07	7,41***	6,29***
не будь маленьким	30,71	11,06	37,48	11,82	34,63	9,30	20,15	9,89	-1,84	-1,10	3,29**	0,81	5,65***	4,74***
не будь успішним	25,12	10,78	41,13	5,75	37,19	5,95	19,41	10,20	-6,07***	-3,95**	1,77	2,08*	9,05***	6,34***
не будь першим	25,94	12,19	26,57	13,18	25,56	12,29	22,89	9,62	-0,15	0,09	0,92	0,24	1,14	0,79
не роби	26,29	9,82	34,74	11,62	33,25	8,71	18,26	7,82	-2,42*	-2,15*	3,01**	0,43	5,96***	5,82***
не будь здоровий	25,88	9,91	40,00	7,53	37,31	8,04	19,22	10,42	-5,13**	-3,62**	2,10*	1,07	7,95***	5,96***
не будь собою	26,76	10,08	37,61	9,65	34,75	9,20	19,26	8,84	-3,45**	-2,37*	2,60*	0,93	7,01***	5,47***
не будь значущим	25,71	11,28	42,17	4,91	37,25	5,50	19,19	10,26	-6,27***	-3,70**	1,98	2,94**	9,82***	6,49***
не належ до групи	25,18	8,71	40,30	6,70	34,50	6,99	20,52	8,48	-6,21***	-3,38**	1,76	2,62*	9,04***	5,56***
не твори	26,76	9,35	41,09	5,08	39,19	3,89	17,19	8,64	-6,22***	-4,93***	3,47**	1,26	11,65***	9,59***
будь сильним	27,41	10,69	37,96	9,76	34,50	9,13	20,44	10,05	-3,24**	-2,04*	2,19*	1,12	6,22***	4,58***
старайся	27,24	11,34	37,57	11,03	33,81	9,95	20,41	10,37	-2,89**	-1,77	2,05*	1,09	5,66***	4,16***
постійай	29,71	7,40	38,96	10,88	37,19	5,88	17,85	9,69	-3,02**	-3,20**	4,31**	0,59	7,26***	7,22***

Таблиця 1

Схема-режими у різних типів прояву заздрості

	Ч		М		В		Н		1-2	1-3	1-4	2-3	2-4	3-4
Вразливої дитини	1,59	0,82	2,61	1,42	2,23	1,23	1,76	0,79	-2,65*	-1,76	-0,68	0,88	2,68*	1,53
Розгніваної дитини	3,20	1,03	4,08	1,34	3,73	1,26	3,07	1,00	-2,25*	-1,31	0,40	0,83	3,03**	1,87
Розлочної дитини	1,81	0,64	2,36	1,17	1,90	0,66	1,62	0,34	-1,73	-0,39	1,29	1,41	3,11**	1,82
Імпульсивної дитини	2,87	1,15	3,05	1,31	2,96	1,31	2,37	0,76	-0,46	-0,21	1,74	0,21	2,29*	1,88
Недисциплінованої дитини	3,21	0,79	2,75	0,67	2,93	0,82	3,12	0,93	2,01*	1,02	0,34	-0,74	-1,59	-0,69
Батьківського покарання	1,75	0,36	2,26	0,96	1,96	0,72	1,68	0,45	-2,08*	-1,07	0,56	1,06	2,81**	1,59
Батьківської вимогливості	3,12	0,64	3,23	0,96	3,00	0,71	2,84	0,76	-0,40	0,50	1,26	0,80	1,59	0,69
Покірної капітуляції	3,53	0,96	3,06	0,68	3,26	0,84	3,20	0,94	1,81	0,85	1,12	-0,83	-0,59	0,22
Відстороненого захисника	2,00	0,35	2,63	1,00	2,18	0,70	2,23	0,65	-2,47*	-0,92	-1,33	1,56	1,68	-0,26
Відстороненого самозаспокоєння	3,49	0,75	3,31	0,69	3,59	0,89	3,23	0,52	0,79	-0,33	1,38	-1,08	0,48	1,67
Агресивного захисника	2,94	0,77	3,17	0,90	3,10	0,76	3,01	0,82	-0,86	-0,59	-0,27	0,27	0,68	0,37
Самозвеличчання	3,64	0,94	3,01	0,92	3,16	0,77	2,95	0,93	2,11*	1,58	2,38*	-0,55	0,23	0,78
Щасливої дитини	4,12	1,16	3,19	1,48	3,44	1,28	4,53	1,09	2,14*	1,60	-1,20	-0,54	-3,69**	-2,98**
Здорового дорослого	4,31	0,96	3,66	1,14	4,00	1,07	4,68	1,11	1,77	0,82	-1,08	-0,89	-3,04**	-1,90

Досліджувані із «Низьким рівнем заздрості» мають найнижчі показники схема-режимів.

Висновки. Дослідження показало існування чотирьох типів заздрості особистості: «Заздрість до чеснот інших», представлена вищими за середній рівень видами заздрості до незалежності інших (спроможності мати власну думку, незалежну від поглядів більшості), заздрості до здоров'я інших, заздрості до талантів та здібностей інших (переважно, розумових), а також заздрості до краси інших; «Монетарна заздрість», що характеризується заздрістю до багатства, до матеріальних надбань і до матеріальних цінностей інших; «Високий рівень заздрості», представлена найвищими показниками заздрісних проявів по всім шкалам, а «Низький рівень заздрості» - найнижчими.

Вищі показники прояву заздрості у межах типологічних рівнів характеризуються більшою вираженістю дисфункціональних ранніх дитячих рішень та схема-режимів, деструктивних базисних переконань, ірраціональних установок.

Література

Большакова А.М. (2019). Діагностика режимів функціонування ранніх дезадаптивних схем: адаптація smi – опитувальника схема-режимів Дж. Янга. Вісник Львівського університету. Серія психологічні науки. Випуск 5. С. 9–18.

Кузнецов М., Фоменко К., Лифар Н. (2023). Методика психодіагностики видів заздрості // Вісник ХНПУ імені Г.С. Сковороди. Психологія. Вип. 69. 2023. С. 115-129.

Лифар Н. (2024). Психологічні особливості переживання заздрості особистості. Х. ХНПУ. Дис.

Фоменко К.І. (2018). Психологія губристичної мотивація: феноменологія, структура, детермінація. – Х.: Діса-плюс.

Оригінальний рукопис отриманий 23 квітня 2024 року

Стаття прийнята до друку 30 квітня 2024 року