

<https://doi.org/10.34142/23129387.2024.71.08>

УДК 159.9

ORCID 0009-0002-2147-6131

ORCID 0000-0002-1554-3521

КОМУНІКАТИВНА СПРЯМОВАНІСТЬ ОСОБИСТОСТІ В ЗАЛЕЖНОСТІ ВІД РІВНЯ ОПТИМІЗМУ ТА СТИЛЮ АТРИБУЦІЙ УСПІХУ І НЕВДАЧІ У СПІЛКУВАННІ

Дар'я Леонідова^{ABCD}, Людмила Жданюк^{BDE}

*1 - Полтавська академія неперервної освіти ім. В. Остроградського,
доцент кафедри освітньої політики*

*2 – ХНПУ імені Г. С. Сковороди, м. Харків, Україна, кафедра
психології, здобувач кафедри психології*

Актуальність дослідження визначається недостатньою мірою вивченості сукупного впливу стилю атрибуції та диспозиційного оптимізму на комунікативну сферу особистості.

Результати. За результатами кластерного аналізу було визначено шість типів атрибуції у спілкуванні: «Песимістичний атрибутивний стиль у спілкуванні», «Ситуативно-оптимістичний атрибутивний стиль у спілкуванні», «Реалістичний низькоконтрольований атрибутивний стиль у спілкуванні», «Ресурсно-оптимістичний атрибутивний стиль у спілкуванні», «Помірно-оптимістичний атрибутивний стиль у спілкуванні», «Оптимістично-ейфоричний атрибутивний стиль у спілкуванні».

Визначено, що «Ресурсно-оптимістичний атрибутивний стиль у спілкуванні» характеризується найвищими показниками діалогічності у спілкуванні, натомість особи із «Песимістичним атрибутивним стилем у спілкуванні» мають найнижчі показники діалогічності. Найнижчий рівень діалогічної спрямованості у спілкуванні встановлено у осіб із низьким рівнем диспозиційного оптимізму на тлі «Песимістичного атрибутивного стилю у спілкуванні», а найвищий – у осіб із «Ресурсно-оптимістичним атрибутивним стилем у спілкуванні» на тлі середнього рівня диспозиційного оптимізму. «Песимістичний атрибутивний стиль у

спілкуванні» передбачає найвищі показники індиверентного стилю спілкування. «Оптимістично-ейфоричний атрибутивний стиль у спілкуванні» передбачає найвищі показники маніпулятивного стилю спілкування та найнижчі показники альтероцентричного стилю спілкування, так само як і високий рівень диспозиційного оптимізму. «Реалістичний низькоконтрольований атрибутивний стиль у спілкуванні» передбачає найвищі показники конформного стилю спілкування.

Висновки. Проведений порівняльний аналіз ролі диспозиційного оптимізму та атрибутивного стилю дозволяє стверджувати, що перший є більш значущим у прояві маніпулятивної та індиверентної спрямованості, а другий – діалогічної, альтероцентричної та конформної. Рівень диспозиційного оптимізму більше позначається на маніпулятивній та ідентифікованій комунікативній спрямованості, краще диференціює їх прояв, натомість в залежності від різних стилів атрибуції більш виражено різниться рівень прояву діалогічної, альтероцентричної та конформної комунікативної спрямованості. Сукупний вплив цих двох феноменів виявився значущим лише для діалогічної спрямованості у спілкуванні.

Ключові слова: атрибутивний стиль, атрибуція успіхів і невдач у спілкуванні, диспозиційний оптимізм, міжособистісна сфера, комунікативна спрямованість.

Communicative orientation of the individual depending on the level of optimism and style of attribution of success and failure in communication

Darya Leonidova^{ABCD}, Lyudmila Zhdanyuk^{BDE}

1 – H.S. Skovoroda Kharkiv Natinal Pedagogical University
postgraduate student of Department of Psychology,

E-mail: d.leonidova@ukr.net

2 – Poltava Academy of Continuing Education. V. Ostrogradsky, Associate
Professor of the Department of Educational Policy

E-mail: zhdaniuk2022@gmail.com

The relevance of the study is determined by insufficient study of the aggregate impact of attribution style and dispositional optimism on the communicative sphere of personality. Results. According to the results of cluster analysis, six types of attributes in communication were identified: "Pessimistic attributive style in communication", "Situational-optimistic

attributive style in communication", "Realistic low-controlled attributive style in communication", "Resource-optimistic attributive style in communication", "Optimistic-Euphoric attributive style in communication". It is determined that "Resource-optimistic attributive style in communication" is characterized by the highest indicators of dialogue in communication, but instead, a person with a "pessimistic attributive style in communication" have the lowest indicators of dialogue. The lowest level of dialogic orientation in communication is established in people with low levels of dispositional optimism against the background of "pessimistic attributive style in communication", and the highest-in people with "resource-optimistic attributive style in communication". "Pessimistic attributive style in communication" provides the highest indicators of the indifferent style of communication. "Optimistic-Euphoric attributive style in communication" provides the highest indicators of manipulative style of communication and the lowest indicators of alterocentric communication style, as well as a high level of dispositional optimism. "Realistic low - controlled attributive style in communication" provides the highest indicators of conformal style of communication.

***Conclusions.** A comparative analysis of the role of dispositional optimism and attributive style suggests that the first is more important in manipulative and indifferent orientation, and the second - dialogic, alterocentric and conformal. The level of dispositional optimism affects the manipulative and identified communicative orientation, better differentiates their manifestation, while depending on different attribution styles, the level of dialogic, alterocentric and conformal communicative orientation is more pronounced. The combined influence of these two phenomena was only significant for dialogic orientation in communication.*

***Keywords:** attributive style, attribution of successes and failures in communication, dispositional optimism, interpersonal sphere, communicative orientation.*

Вступ. Сьогодні проблема вивчення сукупної ролі у повноцінному функціонуванні двох взаємодоповнюючих за змістом психічних феноменів – диспозиційного оптимізму та атрибутивного стилю – залишається маловивченою через те, що науковці у поясненні схильності людини сподіватись на успіх або очікувати невдачу схильні дотримуватись або концепції диспозиційного оптимізму Карвера-Шейера, або концепції атрибуцій успіхів і невдач М. Селігмана. Ці дві концепції

використовуються вченими окремо і нерідко протиставляються, проте у представленому дослідженні вони взаємодоповнюють одна одну. Представлене дослідження є спробою визначити, яка окрема роль атрибутивного стилю та диспозиційного оптимізму у комунікативній спрямованості особистості і чи існує синергійний вплив цих двох феноменів в актуалізації того чи іншого стилю спілкування.

Мета – визначити взаємну зумовленість атрибуції успіху і невдачі у міжособистісному спілкуванні із різновидами комунікативної спрямованості особистості.

Методи і вибірка дослідження. У дослідженні взяли участь 112 осіб, рівномірно представлені за віком (періоди юності, ранньої дорослості та середньої дорослості) та статтю. У дослідженні використано авторський опитувальник атрибутивного стилю у міжособистісному спілкуванні (Фоменко, Леонідова, Кузнецов, 2024), адаптовану С. Луковою методику вивчення диспозиційного оптимізму (Лукова, 2023), а також в якості залежної змінної було використано показники за шкалами методики «Спрямованість у спілкуванні» С. Братченка.

Результати. За результатами впровадження методики нами було виявлено 6 існуючих типів атрибутивного стилю (рис. 1).

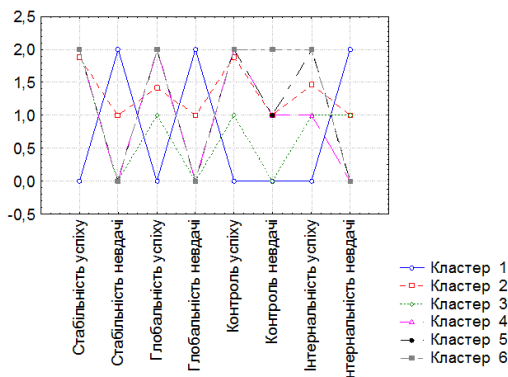


Рис. 1 Кластерні профілі атрибутів стилю спілкування у міжособистісному спілкуванні.

Кластер 1 – низькі показники стабільності успіху, глобальності успіху, контролю успіху, контролю невдачі, інтернальності успіху, високі показники стабільності невдачі, глобальності невдачі, інтернальності невдачі. Тип був названий «Песимістичний атрибутивний стиль у спілкуванні».

Кластер 2 - домінування показників стабільності успіху над стабільністю невдачі, глобальності успіху – над глобальністю невдачі, контролю успіху над контролем невдачі, інтернальності успіху – над інтернальністю невдачі. Тип був названий «Ситуативно-оптимістичний атрибутивний стиль у спілкуванні».

Кластер 3 – високі показники стабільності успіху, низькі показники стабільності, глобальності та контролю невдачі, помірні показники глобальності, контролю та інтернальності успіху, а також інтернальності невдачі. Тип був названий «Реалістичний низькоконтрольований атрибутивний стиль у спілкуванні».

Кластер 4 - високі показники стабільності, глобальності та контролю успіху, низькі показники стабільності, глобальності невдачі, помірні показники контролю невдачі та інтернальності успіху, низькі показники інтернальності невдачі. Профіль був названий «Ресурсно-оптимістичний атрибутивний стиль у спілкуванні».

Кластер 5 - високі показники стабільності, глобальності, інтернальності та контролю успіху, низькі показники стабільності, глобальності невдачі, помірні показники контролю невдачі, інтернальності успіху, низькі показники інтернальності невдачі. Профіль був названий «Помірно-оптимістичний атрибутивний стиль у спілкуванні».

Кластер 6 - високі показники стабільності, глобальності, інтернальності та контролю успіху, низькі показники стабільності, глобальності невдачі, високі показники контролю невдачі, інтернальності успіху, низькі показники інтернальності невдачі. Профіль був названий «Оптимістично-ейфоричний атрибутивний стиль у спілкуванні».

Порівняння показників діалогічної спрямованості у осіб із різними стилями атрибуції у міжособистісному спілкуванні та із різним рівнем диспозиційного оптимізму подано на рис. 2.

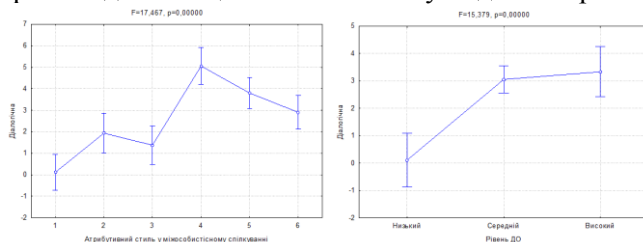


Рис. 2 Діалогічна спрямованість при різних атрибутивних стилях (1) та при різному рівні оптимізму (2).

«Ресурсно-оптимістичний атрибутивний стиль у спілкуванні» характеризується найвищими показниками діалогічності у спілкуванні, натомість особи із «Песимістичним атрибутивним стилем у спілкуванні» мають найнижчі показники діалогічності. Рівень диспозиційного оптимізму має менше значення у вираженості показників діалогічності, оскільки у осіб із середнім та високим рівнем оптимізму діалогічність майже однакова.

На рис. 3 показано взаємний вплив рівня диспозиційного оптимізму та стилю атрибуції на показники діалогічного стилю спілкування.

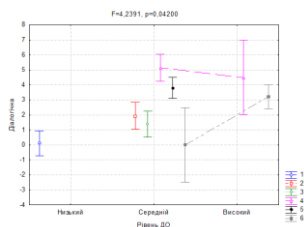


Рис. 3 Діалогічна спрямованість при різних атрибутивних стилях та при різному рівні оптимізму .

Найнижчий рівень діалогічної спрямованості у спілкуванні встановлено у осіб із низьким рівнем диспозиційного оптимізму на тлі «Песимістичного атрибутивного стилю у спілкуванні», а найвищий – у осіб із «Ресурсно-оптимістичним атрибутивним стилем у спілкуванні» на тлі середнього рівня диспозиційного оптимізму.

Порівняння показників авторитарної спрямованості у осіб із різними стилями атрибутії у міжособистісному спілкуванні та із різним рівнем диспозиційного оптимізму подано на рис. 4.

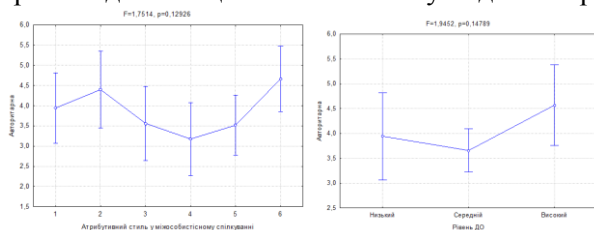


Рис. 4 Авторитарна спрямованість при різних атрибутивних стилях (1) та при різному рівні оптимізму (2).

Істотних відмінностей у показниках авторитарної спрямованості у спілкуванні в залежності від стилю атрибутії успіху та невдачі у міжособистісній взаємодії виявлено не було, так само як і в залежності від рівня диспозиційного оптимізму.

На рис. 5 показано взаємний вплив рівня диспозиційного оптимізму та стилю атрибутії на показники авторитарного стилю спілкування.

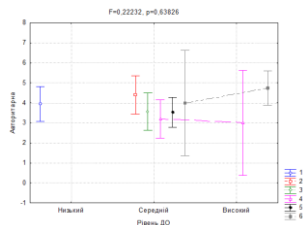


Рис.5 Авторитарна спрямованість при різних атрибутивних стилях та при різному рівні оптимізму.

Істотних відмінностей у показниках авторитарної спрямованості у спілкуванні в залежності від стилю атрибуцій та рівня диспозиційного оптимізму не було.

Порівняння показників індіферентної спрямованості у осіб із різними стилями атрибуції у міжособистісному спілкуванні та із різним рівнем диспозиційного оптимізму подано на рис. 6.

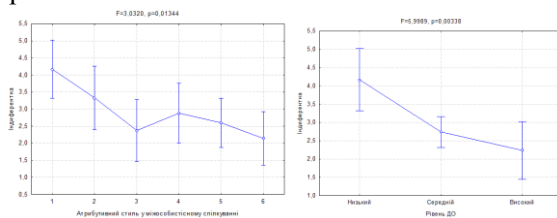


Рис. 6 Індіферентна спрямованість при різних атрибутивних стилях (1) та при різному рівні оптимізму (2).

Особи із «Песимістичним атрибутивним стилем у спілкуванні» мають найвищі показники індіферентного стилю спілкування. Низький рівень диспозиційного оптимізму також позначається на найвищій індіферентності у спілкуванні, натомість у осіб із середнім та високим рівнем оптимізму ці показники майже однакові.

На рис. 7 показано відсутність спільного впливу рівня диспозиційного оптимізму та стилю атрибуції на показники індіферентного стилю спілкування.

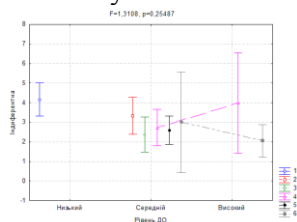


Рис. 7 Індіферентна спрямованість при різних атрибутивних стилях та при різному рівні оптимізму.

Порівняння показників маніпулятивної спрямованості у осіб із різними стилями атрибуції у міжособистісному спілкуванні та із різним рівнем диспозиційного оптимізму подано на рис. 8.

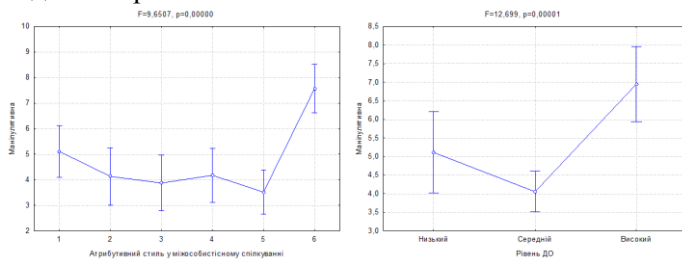


Рис. 8 Маніпулятивна спрямованість при різних атрибутивних стилях (1) та при різному рівні оптимізму (2).

«Оптимістично-ейфоричний атрибутивний стиль у спілкуванні» передбачає найвищі показники маніпулятивного стилю спілкування, так само як і високий рівень диспозиційного оптимізму.

На рис. 9 показано відсутність взаємного впливу рівня диспозиційного оптимізму та стилю атрибуції на показники маніпулятивного стилю спілкування.

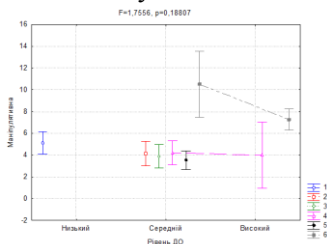


Рис. 9 Маніпулятивна спрямованість при різних атрибутивних стилях та при різному рівні оптимізму.

Порівняння показників альтероцентричної спрямованості у осіб із різними стилями атрибуції у міжособистісному

спілкуванні та із різним рівнем диспозиційного оптимізму подано на рис. 10.

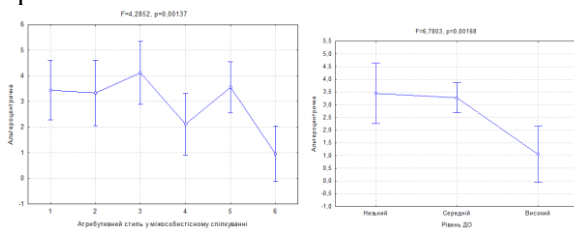


Рис. 10 Альтероцентрична спрямованість при різних атрибутивних стилях (1) та при різному рівні оптимізму (2).

«Оптимістично-ейфоричний атрибутивний стиль у спілкуванні» передбачає найнижчі показники альтероцентричного стилю спілкування, так само як і високий рівень диспозиційного оптимізму.

На рис. 11 показано відсутність взаємного впливу рівня диспозиційного оптимізму та стилю атрибуції на показники альтероцентричного стилю спілкування.

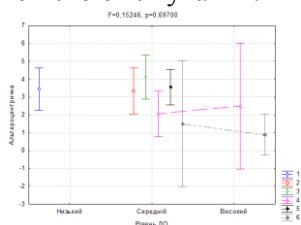


Рис. 11 Альтероцентрична спрямованість при різних атрибутивних стилях та при різному рівні оптимізму.

Порівняння показників конформної спрямованості у осіб із різними стилями атрибуції у міжособистісному спілкуванні та із різним рівнем диспозиційного оптимізму подано на рис. 12.

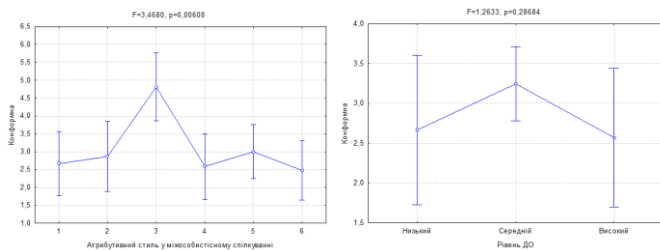


Рис. 12 Конформна спрямованість при різних атрибутивних стилях (1) та при різному рівні оптимізму (2).

«Реалістичний низькоконтрольований атрибутивний стиль у спілкуванні» передбачає найвищі показники конформного стилю спілкування, натомість рівень диспозиційного оптимізму не позначається на показниках цього стилю спілкування.

На рис. 13 показано відсутність взаємного впливу рівня диспозиційного оптимізму та стилю атрибуції на показники конформного стилю спілкування.

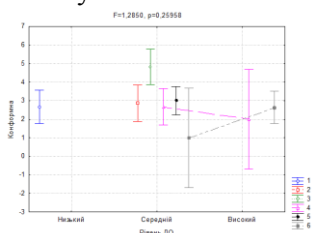


Рис. 11 Конформна спрямованість при різних атрибутивних стилях та при різному рівні оптимізму.

Висновки. Проведений порівняльний аналіз ролі диспозиційного оптимізму та атрибутивного стилю дозволяє стверджувати, що перший є більш значущим у прояві маніпулятивної та індиферентної спрямованості, а другий – діалогічної, альтероцентричної та конформної. Рівень диспозиційного оптимізму більше позначається на маніпулятивній та ідентифікованій комунікативній спрямованості, краще диференціює їх прояв, натомість в

залежності від різних стилів атрибуції більш виражено різняться рівень прояву діалогічної, альтероцентричної та конформної комунікативної спрямованості. Сукупний вплив цих двох феноменів виявився значущим лише для діалогічної спрямованості у спілкуванні.

Література:

Лукова С. (2023). Валідизація української версії методики диспозиційного оптимізму (Life Orientation Test-Revised–lot-R) *Науковий вісник Херсонського державного університету. Серія «Психологічні науки», 1*, 47-55. DOI: <https://doi.org/10.32999/ksu2312-3206/2023-1-6>

Фоменко К.І., Леонідова Д.В., Кузнецов О.І. (2024). Коротка шкала атрибуції успіхів та невдач у міжособистісному спілкуванні. Перспективи та інновації науки (Серія «Педагогіка», Серія «Психологія», Серія «Медицина»): журнал. 2024. № 12(46) 2024. 1341-1354. DOI:[10.34142/23129387.2021.64.04](https://doi.org/10.34142/23129387.2021.64.04)

Scheier M.F., Carver C.S., Bridges M.W. (2002). Optimism, pessimism, and psychological well-being / Chang E.C. (ed.). *Optimism and pessimism: Implications for theory, research, and practice*. Washington, DC: APA, 189–216, DOI:[10.1037/10385-009](https://doi.org/10.1037/10385-009)

Scheier M.F., Carver C.S. (2018). Dispositional optimism and physical health: A long look back, a quick look forward. *The American psychologist*, 73(9), 1082–1094. URL: <https://doi.org/10.1037/amp000038>

Seligman M. (2006). *Learned Optimism: how to change your mind and life*.

Оригінальний рукопис отриманий 5 листопада 2024 року

Стаття прийнята до друку 10 грудня 2024 року