

<https://doi.org/10.34142/23129387.2022.66.23>

УДК 159.9

ORCID 0000-0003-2511-6803

ORCID 0000-0003-2971-1386

ПСИХОДІАГНОСТИКА ЕСТЕТИЧНИХ ЗДІБНОСТЕЙ

Карина І. Фоменко^{1ABCD}, Вікторія В. Найчук^{2ABE},

*1 - доктор психологічних наук, професор кафедри психології, Харківський національний педагогічний університет імені Г.С. Сковороди, Україна,
E-mail: karinafomenko1985@gmail.com*

*2 - кандидат психологічних наук, Відкритий міжнародний університет розвитку людини "Україна", м. Вінниця, Україна,
E-mail: naichukvv@gmail.com*

Внесок авторів:

A - дизайн дослідження; B - збір даних; C - статистичний аналіз;
D - підготовка рукопису; E - збір коштів.

Актуальність дослідження. Проблема психодіагностики естетичної обдарованості особистості є маловивченою у сучасній психології, що викликано невизначеністю статусу естетичних здібностей, естетичного інтелекту та естетичного сприйняття як її складових.

Мета дослідження: розробити психодіагностичний інструментарій для дослідження естетичних здібностей особистості.

Методи і вибірка. Вибірку досліджуваних склали 272 особи, віком 17-60 років, 156 жінок та 116 чоловіків. Для обґрунтування конструктивної валідності методики було використано тест Векслера, батарею адаптованих тестів для вивчення рівня розвитку естетичного сприйняття (О.М. Торшилова і Т.В. Морозова), методичку діагностики естетичного інтелекту особистості (В. Найчук, К. Фоменко, О. Кузнецов).

Результати. Розроблено тест естетичних здібностей, перевірено його валідність та надійність. Виявлено, що вибір «почерку художника» в якості пояснювального принципу для сортування

репродукції картин відповідає найвищому рівню естетичних здібностей до чуття форми. Виявлено зв'язки естетичних здібностей із показниками невербального інтелекту, естетичного інтелекту та здібностей.

Висновки. У результаті апробації тесту естетичних здібностей було доведено високу валідність та надійність представленої методики. Виявлено, що три з дев'яти завдань мають високу міру складності та передбачають більшу відповідність невербальному інтелекту. Доведено, що високий рівень естетичних здібностей є умовою високого рівня розвитку естетичного інтелекту. Більш складні завдання передбачають більш розвинені здатності до чуття форми та спроможність чинити опір естетично-смаковим стереотипам. Успішність у завданнях оптимальної складності більш високо корелює із здатністю до сприйняття виразності форми, тобто чутливості до образного ладу твору.

Ключові слова: естетичні здібності, естетичний інтелект, невербальний інтелект, психодіагностика, тест.

Psychodiagnostics of aesthetic abilities of personality

Karina I. Fomenko^{2ABBC}, Victoria V. Naychuk^{1ABE},

1 - Doctor of Psychological Sciences, H.S. Skovoroda Kharkiv National Pedagogical University, Ukraine,

Email: karinafomenko1985@gmail.com

2 - Candidate of Psychological Sciences, Open International University of Human Development "Ukraine", Vinnytsia, Ukraine,

Email: naichukvv@gmail.com

Authors' Contribution: A – Study design; B – Data collection; C – Statistical analysis; D – Manuscript Preparation; E – Funds Collection.

Relevance of research. *The problem of psychodiagnostics of aesthetic giftedness of the individual is poorly understood in modern psychology, which is caused by the uncertainty of the status of aesthetic abilities, aesthetic intelligence and aesthetic perception as its components.*

Aim of the study: *to develop psychodiagnostic tools for the study of aesthetic abilities of the individual.*

Research method and sample. *The sample consisted of 272 people aged 17-60 years, 156 women and 116 men. To substantiate the constructive validity of the method, the Wechsler test, a battery of adapted*

tests to study the level of development of aesthetic perception (O. Torshilova and T. Morozova), the method of diagnosing the aesthetic intelligence of the individual were used (V. Naichuk, K. Fomenko, O. Kuznetsov).

Results. A test of aesthetic abilities was developed, its validity and reliability were checked. It was found that the choice of "artist's handwriting" as an explanatory principle for sorting reproductions of paintings corresponds to the highest level of aesthetic abilities to sense of form. The connections of aesthetic abilities with the indicators of non-verbal intelligence, aesthetic intelligence and abilities have been revealed.

Conclusions. As a result of approbation of the test of aesthetic abilities the high validity and reliability of the presented technique was proved. It was found that three of the nine tasks are highly complex and involve greater compliance with nonverbal intelligence. It is proved that a high level of aesthetic abilities is a condition for a high level of development of aesthetic intelligence. More complex tasks include more developed abilities to sense form and the ability to resist aesthetic and taste stereotypes. Success in tasks of optimal complexity is more highly correlated with the ability to perceive the expressiveness of the form, ie sensitivity to the figurative structure of the work.

***Keywords:** aesthetic abilities, aesthetic intelligence, nonverbal intelligence, psychodiagnostics, test.*

Вступ. Проблема психодіагностики естетичної обдарованості особистості є маловивченою у сучасній психології, що викликано невизначеністю статусу естетичних здібностей, естетичного інтелекту та естетичного сприйняття як її складових.

Естетичні здібності проявляються в емоційному реагуванні на все прекрасне, гарне, доступне сприйманню дошкільника, в особистій зацікавленості прекрасним та його проявами в яскравих кольорах, звуках, формах тощо. Наявність суттєвих відмінностей у схильності дітей до сприймання та створення естетичного навколо себе, що є відображенням їх здібностей у цьому напрямку, пропонують враховувати ці відмінності при виборі форм та засобів естетичного виховання (Методичні засади..., 2015).

Естетичні здібності – індивідуально-психологічні властивості, що забезпечують успішне (виняткове) здійснення

діяльності певного виду (музичну, музично-рухову, художню, словесну або іншу) на засадах естетики, прагнення сприймати, підтримувати, оцінювати, створювати нові естетичні цінності у даному виді діяльності. Отже, розділяємо музично-естетичні здібності, художньо-естетичні здібності, словесно-естетичні здібності, сукупність яких являє естетичну обдарованість (Методичні засади..., 2015), що, в свою чергу, виступає сукупністю індивідуально-психологічних особливостей людини, завдяки яким забезпечується можливість здійснювати діяльність на засадах естетики, естетично сприймати і переживати явища дійсності, твори культури та мистецтва, оцінювати їх, співвідносячи з ідеалом, створювати нові естетичні цінності (Кузьменко, 2013).

Естетичні здібності є стрижнем естетичної обдарованості, оскільки вона є сукупністю здібностей до естетизації різних видів діяльності (образотворчої, музичної, співочої, мовленнєвої та ін.) (Методичні).

О.М. Торшилова у своєму дослідженні естетичних здібностей виділила відчуття форми як інтегральної естетичної здібності, яка включає в себе вміння сприймати, відсторонювати та надавати значення формі (за допомогою емпатії та уяви) (Торшилова, Морозова, 2001:29).

Мета дослідження – розробити психодіагностичний інструментарій для дослідження естетичних здібностей особистості.

Методи і вибірка. Вибірку досліджуваних склали 272 особи, віком 17-60 років, 156 жінок та 116 чоловіків. Для обґрунтування конструктивної валідності методики було використано тест Векслера (невербальні субтести) батарею адаптованих тестів для вивчення рівня розвитку естетичного сприйняття (О.М. Торшилова і Т.В. Морозова).

Результати. Для кожного завдання тесту було розраховано описові статистики, що характеризують міру правильності проходження тесту, тобто середні оцінки естетичних здібностей у балах за кожним завданням (таблиця 1).

Виконання першого завдання дає можливість отримати 18 балів за шість заповнених варіантів виборів, утім реально по

вибірці досліджуваних максимальну кількість балів становить 9. Границі норми для даного розподілу становлять 1-5 балів, що свідчить про надмірну складність першого завдання.

Друге завдання передбачає максимальну кількість балів, утім реально максимум сягає 15 балів по вибірці. Границя норми складає 1-9 балів, що також свідчить про складність поданого завдання.

Таблиця 1

Описові статистики завдань тесту естетичних здібностей

№	Мінімум	Максимум	Середнє	Ст.відхилення
1	0	9	3,03	2,76
2	0	15	5,89	4,28
3	0	11	5,05	3,85
4	0	12	3,21	3,14
5	0	9	4,55	3,11
6	0	8	2,00	2,28
7	0	10	4,39	2,85
8	0	7	3,92	2,25
9	0	8	2,68	2,18

Третє завдання дає можливість отримати максимальну кількість балів, утім реальний максимум становить 11 балів. Границі норми становлять 2-7 балів, що свідчить про оптимальну складність поданого завдання.

Четверте завдання дозволяє отримати максимальну кількість балів, утім по вибірці досліджуваних максимум сягає 12 балів. Границі норми становлять 1-6 балів, що свідчить про складність завдання.

П'яте завдання дозволяє отримати максимальну кількість балів, утім реально по вибірці максимум сягає 9 балів. Границі норми становлять 2-8 балів, тобто завдання є оптимальним за складністю.

Шосте завдання дозволяє отримати максимальну кількість балів, утім реально максимум сягає 8 балів. Границі норми становлять 0-4 балів, що свідчить про надмірну складність завдання.

Сьоме завдання передбачає максимальну кількість балів, утім отримано максимальну кількість балів – 10. Границі норми

становлять 2-6 балів, що свідчить про оптимальну складність поданого завдання.

Восьме завдання передбачає 11 балів в якості максимального значення, утім отримано 7 балів. Границі норми становлять 1-5 балів, що свідчить про оптимальну складність завдання.

Дев'яте завдання передбачає 11 балів в якості максимального значення, утім отримано 8 балів. Границі норми становлять 0-4 балів, що свідчить про надмірну складність завдання.

Внесок кожного завдання у сумарний показник естетичних здібностей оцінювався через кореляційні зв'язки між балами за кожним завданням та сумарним балом (таблиця 2).

Таблиця 2

Перевірка внутрішньої валідності завдань тесту

Завдання тесту	Коефіцієнт кореляції із сумарним показником по тесту
1	0,35*
2	0,59***
3	0,64***
4	0,56**
5	0,77***
6	0,66***
7	0,62***
8	0,55**
9	0,62***

* $p < 0,05$ ** $p < 0,001$, *** $p < 0,0001$

Найбільшою описовою здатністю володіють завдання № 5, 3, 9 та 7. Найменша описова здатність виявилась у першого завдання.

Додаткова інформація про мотивацію вибору репродукцій до певних галерей також була врахована у тесті. Виявлено, що вибір «почерку художника» в якості пояснювального принципу для сортування репродукцій картин відповідає найвищому рівню естетичних здібностей до чуття форми за результатами третього, четвертого, п'ятого та сьомого завдань (таблиця 3).

Таблиця 3

Показники успішності виконання тесту естетичних здібностей в залежності від мотивації сортування репродукцій

№	Мотивація сортування репродукцій							Н
	сюжет	стиль	почерк	техніка	колір	жанр	інше	
1	2,11	4,00	5,14	-	2,50	3,33	2,00	7,05
2	5,68	5,37	8,50	4,00	5,16	4,00	-	3,41
3	4,00	4,50	7,83	-	4,66	2,42	-	9,78*
4	1,88	6,00	6,25	4,50	3,75	2,87	-	12,08*
5	4,83	4,33	6,12	-	4,66	0,50	-	11,06*
6	1,04	3,66	3,71	4,00	3,50	-	-	7,62
7	3,88	3,75	6,83	5,00	4,00	3,00	-	9,82*
8	3,50	4,40	4,20	2,00	-	6,00	-	5,34
9	2,21	2,50	5,25	3,50	2,25	2,33	-	6,38

Розглянемо принцип сортування репродукцій окремо за кожним завданням, поданим у стимульному матеріалі (рис. 1-9).

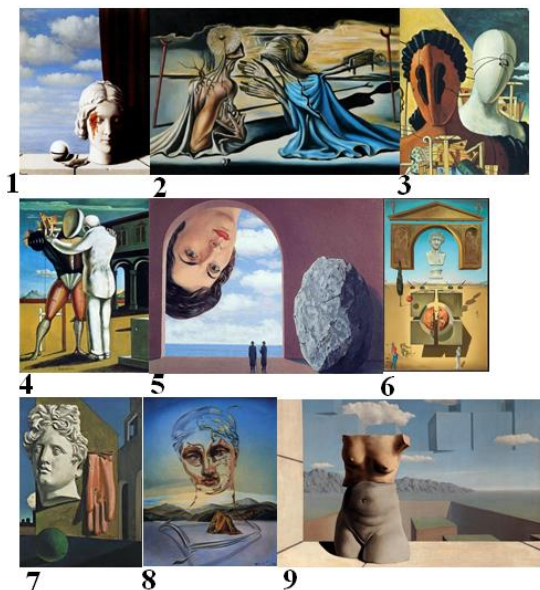


Рис. 1. Стимульний матеріал до першого завдання тесту.

Відповідно до принципу естетичного чуття форми правильним варіантом розкладання картин по галереям є такий: 1) 1, 5, 7, 9 репродукції; 2) 2, 6, 8 репродукції та 3) 3 і 4 репродукції.



Рис. 2. Стимульний матеріал до другого завдання тесту.

Правильним варіантом розкладання картин по галереям є такий: 1) 1, 2, 9, 12 репродукції; 2) 4, 10 репродукції; 3) 3 і 11 репродукції; 4) 5, 6, 13 репродукції та 5) 7, 8, 14 репродукції.



Рис. 3. Стимульний матеріал до третього завдання тесту.

Правильним варіантом розкладання картин по галереям є такий: 1) 1, 4, 8 репродукції; 2) 3, 7 репродукції; 3) 2, 5, 6, 9 і 10 репродукції.



Рис. 4. Стимульний матеріал до четвертого завдання тесту.

Правильним варіантом розкладання картин по галереям є такий: 1) 1, 4, 9 репродукції; 2) 2, 6, 7 репродукції; 3) 3, 5, 8 репродукції.



Рис. 5. Стимульний матеріал до п'ятого завдання тесту.

Правильним варіантом розкладання картин по галереям є такий: 1) 1, 3, 7 репродукції; 2) 4, 5 репродукції; 3) 2, 6, 8 репродукції.



Рис. 6. Стимульний матеріал до шостого завдання тесту.

Правильним варіантом розкладання картин по галереям є такий: 1) 1, 4 репродукції; 2) 3, 10 репродукції; 3) 2, 6, 9 репродукції і 4) 5, 6, 7 репродукції.



Рис. 7. Стимульний матеріал до сьомого завдання тесту.

Правильним варіантом розкладання картин по галереям є такий: 1) 1, 3, 5 репродукції; 2) 2, 7, 8 репродукції; 3) 4, 6, 9 репродукції.



Рис. 8. Стимульний матеріал до восьмого завдання тесту.

Правильним варіантом розкладання картин по галереям є такий: 1) 1, 2, 4 репродукції; 2) 3, 5 репродукції; 3) 6, 7 репродукції.



Рис. 9. Стимульний матеріал до дев'ятого завдання тесту.

Правильним варіантом розкладання картин по галереям є такий: 1) 1, 6, 7, 8 репродукції; 2) 2, 3 репродукції; 3) 4, 5 репродукції.

Дивергентна та конвергентна валідність. Для перевірки описових властивостей методики було застосовано комплекс методів, спрямованих на вивчення невербального інтелекту (подібного за модальністю естетичним здібностям, які вивчаються у нашій методиці) та естетичного інтелекту

(подібного за змістом матеріалу), а також власне естетичних здібностей, відповідно до концепції О. Торшилової.

У таблиці 4 показано кореляційні зв'язки між показниками естетичних здібностей та естетичного інтелекту особистості (Найчук, Фоменко & Кузнецов).

Таблиця 4

Кореляції результатів виконання завдань тесту естетичних здібностей та показників естетичного інтелекту

Завдання тесту	Коефіцієнт кореляції із показником естетичного інтелекту
1	0,75***
2	0,69***
3	0,34**
4	0,66**
5	0,74***
6	0,76***
7	0,32**
8	0,25*
9	0,72***

* $p < 0,05$ ** $p < 0,001$, *** $p < 0,0001$

Отримані результати свідчать про наявність позитивного зв'язку між естетичними здібностями та естетичним інтелектом, утім доводить, що ці два явища не тотожні. Високому естетичному інтелекту відповідає більша успішність у виконанні більш складних завдань на естетичні здібності. Отже, високий рівень естетичних здібностей є умовою високого рівня розвитку естетичного інтелекту.

У таблиці 5 показано кореляційні зв'язки між показниками естетичних здібностей та невербального інтелекту особистості за тестом Векслера. Визначено позитивні кореляції успішності виконання найбільш складних завдань із показниками здатності виділяти суттєві ознаки та узагальнювати зображення, руховою координацією та візуальним синтезом, здатністю до організації цілого із частин і розуміння ситуації.

Таблиця 5

**Кореляції результатів виконання завдань тесту
естетичних здібностей та показників невербального
інтелекту**

Завдання тесту	Моторна швидкість	Зорова спостережливість та здатність виділяти суттєві ознаки	Рухова координація та візуальний синтез	Здатність до організації цілого із частин і розуміння ситуації	Здатність до організації цілого із частин
1	-	0,54***	-	0,32**	0,45***
2	-	0,56***	-	0,21*	0,23*
3	-	-	-	-	-
4	-	-	-	-	-
5	-	-	-	-	-
6	-	0,24*	-	-	-
7	-	-	-	-	-
8	-	-	-	-	-
9	-	0,45***	0,23*	0,24*	0,31**

* $p < 0,05$ ** $p < 0,001$, *** $p < 0,0001$

У таблиці 6 показано кореляційні зв'язки між показниками естетичних здібностей за представленою методикою та батареєю адаптованих тестів О. Торшилової. За результатами першого субтесту – «Матіс» - досліджувані із серії репродукцій мали розпізнати почерк художника, за результатами другого – «Джоконда» - через синестезію віднайти відповідність між образом та формою, а за результати третього – «Ван Гог» - визначити більш естетично складні образи, що визначає опір естетичним стереотипам. Усі ці параметри естетичних здібностей цілком відповідають загальному показнику естетичних здібностей за результатами виконання завдань за представленим у даному дослідженні тесті.

Таблиця 6

**Кореляції результатів виконання завдань тесту
естетичних здібностей та показників естетичних здібностей
за адаптованою батареєю тестів О. Торшилової**

Завдання тесту	Здатність до сприйняття виразності форми, чуттєвість до образного ладу твору	Естетична здатність до чуття форми	Опір до естетично-смакових стереотипів
1	0,36***	0,41***	0,52***
2	0,33**	0,42***	0,46***
3	0,51***	0,21*	0,30**
4	0,86***	0,23*	0,31**
5	0,68***	0,24*	0,28**
6	0,70***	0,31**	0,37***
7	0,69***	0,24*	0,26**
8	0,73***	0,23*	0,25*
9	0,31**	0,39***	0,42***

* $p < 0,05$ ** $p < 0,001$, *** $p < 0,0001$

Отже, більш складні завдання передбачають більш розвинені здатності до чуття форми та спроможність чинити опір естетично-смаковим стереотипам. Успішність у завданнях оптимальної складності більш високо корелює із показниками здатності до сприйняття виразності форми, тобто чутливості до образного ладу твору.

Перевірка повторних кореляцій успішності у виконанні завдань тесту переконливо доводять високу тест-ретестову надійність методики (таблиця 7).

Таблиця 7

Результати перевірки тест-ретестової надійності

Завдання тесту	Кореляції між першим та другим тестуванням
1	0,76***
2	0,73***
3	0,81***
4	0,88***
5	0,78***
6	0,77***
7	0,89***
8	0,83***
9	0,81***

Висновки. У результаті апробації тесту естетичних здібностей було доведено високу валідність та надійність представленої методики. Виявлено, що три з дев'яти завдань мають високу міру складності та передбачають більшу відповідність невербальному інтелекту. Доведено, що високий рівень естетичних здібностей є умовою високого рівня розвитку естетичного інтелекту. Більш складні завдання передбачають більш розвинені здатності до чуття форми та спроможність чинити опір естетично-смаковим стереотипам. Успішність у завданнях оптимальної складності більш високо корелює із здатністю до сприйняття виразності форми, тобто чутливості до образного ладу твору.

Література:

Кузьменко В., Грицишина Т., Савенок Л. (2014). Вікові особливості розвитку естетичної обдарованості дітей старшого дошкільного віку. *Навчання і виховання обдарованої дитини: теорія та практика*. Вип. 2. 128-139

Кузьменко В.У. (2013). Естетична обдарованість дошкільника: теоретичні засади діагностичної роботи. *Освіта та розвиток обдарованої особистості*, 8-9. 114-115 .

Тименко і співавтори (2015). Методичні засади діагностики естетичної обдарованості дітей та молоді :монографія / В. Тименко, Н. Аніщенко, Н. Бельська, В. Кузьменко, Е.Помиткін.– К.

Торшилова Е.М., Морозова Т.В. (2001). Развитие эстетических способностей детей 3-7 лет (теория и диагностика). М.: Деловая Книга.

Найчук В.В., Фоменко К.І., Кузнецов О.І. Психодіагностика естетичного інтелекту. *Вісник ХНПУ імені Г.С. Сковороди. Психологія. Випуск 64*. 155-178.

Найчук В.В., Фоменко К.І., Бутко В.С. (2021). Батарей адаптованих тестів для вивчення рівня розвитку естетичного сприйняття. *Харківський осінній марафон психотехнологій (каталог психотехнологій; тези доповідей): збірник наукових праць за матеріалами V міжрегіональної наук.-практ. конф., м. Харків, 28-30 жовтня 2021 р., ХНПУ імені Г.С. Сковороди*. Харків: Діса плюс. 20-21.

Оригінальний рукопис отриманий 10 січня 2022 року

Стаття прийнята до друку 20 січня 2022 року