

<https://doi.org/10.34142/23129387.2022.67.09>
УДК 159.953.2

ORCID 0000-0003-2971-1386

ORCID 0000-0002-9010-6313

ОСОБЛИВОСТІ ЕСТЕТИЧНОГО СПРИЙНЯТТЯ ТВОРІВ ОБРАЗОТВОРЧОГО МИСТЕЦТВА

Вікторія В. Найчук^{1ABCD}, **Валерія В. Пономарьова**^{2BCE},
1 - кандидат психологічних наук, Відкритий міжнародний
університет розвитку людини "Україна", м. Вінниця,
Україна,

E-mail: naichukvv@gmail.com

2- магістр, Харківський національний педагогічний
університет імені Г.С. Сковороди,

E-mail: valeriya.ponomaryova@ukr.net

Актуальність дослідження. Вивчення особливостей естетичного сприйняття має беззаперечне значення для розробки ефективної системи естетичного розвитку особистості, позитивно впливає на світогляд та духовний світ людини, самостійність творчості та креативність, підвищує рівень пізнавальних процесів. Для забезпечення ефективного впливу естетичного сприйняття необхідним є вивчення його закономірностей та специфічних якостей.

Мета дослідження – визначити особливості естетичного сприйняття творів художнього мистецтва в залежності від рівня естетичних здібностей.

Методи дослідження. Семантичний диференціал для оцінки естетичних об'єктів – візуальних художніх образів; методика оцінки естетичних здібностей (Фоменко & Найчук, 2022).

Висновки. Спираючись на аналіз всіх семантичних полей досліджуваних, ми припускаємо, що:

– оцінка художніх творів мистецтва особами з низьким рівнем розвитку естетичних здібностей спирається суто на емоційно-інтуїтивному сприйнятті естетичного об'єкту та його оцінки на рівні категорій «приємно»-«неприємно», «подобається»-«не подобається»;

– оцінка художніх творів особами з середнім рівнем розвитку естетичних здібностей може бути представлена як процес емоційно-інтуїтивної оцінки об'єкту з подальшим співставленням їх з загальноприйнятими в суспільстві.

– оцінка художніх творів мистецтва особистістю з високим рівнем естетичних здібностей представляє складний процес поєднання емоційно-інтуїтивної оцінки об'єкту, співставлення сприйнятих образів з еталонами власного естетичного смаку та співвідношення їх з загальноприйнятими в суспільстві

Отже, ми можемо висунути гіпотезу про те, що центральним елементом, який впливає на розвиток естетичних здібностей особистості є формування в розвитку власного естетичного смаку.

Ключові слова: естетичне сприйняття, твори художнього мистецтва, естетичні здібності, естетичний смак.

Features of aesthetic perception of works of fine art

Victoria V. Naychuk^{1ABCD}, Valeriya V. Ponomaryova^{2BCE},
*1 - Candidate of Psychological Sciences, Open International
University of Human Development "Ukraine", Vinnytsia,
Ukraine,*

Email: naichukvv@gmail.com E-mail: naichukvv@gmail.com

*2- magister, H.S. Skovoroda Kharkiv
National Pedagogical University, Ukraine
E-mail: valeriyaponomaryova@ukr.net*

Relevance of research. The development of the features of the aesthetic spontaneity can be irrevocably significant for the development of an effective system of aesthetic development of the specialty, positively embedding that spiritual light of the person, the independence of creativity and creativity, raising the level of recognition processes. In order to ensure an effective injection of an aesthetically pleasing experience, it is necessary to cultivate both regularities and specific qualities.

The Aim of the study is to determine the features of aesthetic perception of works of art depending on the level of aesthetic abilities.

Research methods. Semantic differential for evaluation of aesthetic objects - visual artistic images; method of assessing aesthetic abilities (Fomenko & Naychuk, 2022).

Conclusions. Based on the analysis of all semantic fields of the researched, we assume that:

– evaluation of works of art by persons with a low level of development of aesthetic abilities is based purely on the emotional-intuitive perception of the aesthetic object and its evaluation at the level of categories "pleasant"- "unpleasant", "like"- "dislike";

– evaluation of works of art by persons with an average level of development of aesthetic abilities can be presented as a process of emotional-intuitive evaluation of the object with subsequent comparison with those generally accepted in society.

– evaluation of works of art by a person with a high level of aesthetic abilities is a complex process of combining emotional and intuitive evaluation of the object, comparison of perceived images with the standards of one's own aesthetic taste and their comparison with those generally accepted in society

So, we can hypothesize that the central element that affects the development of the aesthetic abilities of an individual is the formation and development of one's own aesthetic taste.

Keywords: aesthetic perception, works of art, aesthetic abilities, aesthetic taste.

Вступ. Вивчення особливостей естетичного сприйняття має беззаперечне значення для розробки ефективної системи естетичного розвитку особистості, позитивно впливає на світогляд та духовний світ людини, самостійність творчості та креативність, підвищує рівень пізнавальних процесів. Для забезпечення ефективного впливу естетичного сприйняття необхідним є вивчення його закономірностей та специфічних якостей.

Проблема розвитку естетичного сприйняття як засобу сприйняття естетичних образів, предметів мистецтва присвячені роботи Б.М. Теплової, Н.О. Ветлугіної, О.О. Мелік-Пашаєвої, В.В. Найчук, Т.Г. Казакова, Н.О. Органової, О.М. Торшилової, К.І. Фоменко та інших. Незважаючи на значний розвивальний потенціал, сьогодні не існує єдиної концепції естетичного сприйняття, єдиного визначення її структури та чинників.

У сучасній психології проблема вивчення естетичних здібностей залишається мало досліджуваною, проте, саме цей вид здібностей є фактором точності, емоційності та інтуїтивності осягнення естетичного сприйняття (В. Найчук, К. Фоменко).

Мета дослідження – визначити особливості естетичного сприйняття творів художнього мистецтва в залежності від рівня естетичних здібностей.

Методи дослідження. *Семантичний диференціал для оцінки естетичних об'єктів – візуальних художніх образів.*

Семантичний диференціал представлений такими шкалами, як:

1. Оцінка, що характеризується дескрипторами приємний-неприємний, світлий – темний, формальний – змістовий, красивий – потворний.

2. Активність – дескрипторами спокійний – активний, збуджений – розслаблений, швидкий – повільний.

3. Впорядкованість – дескрипторами впорядкований – хаотичний, стійкий – мінливий, нерухомий – рухомий, ригідний – платичний.

4. Складність – дескрипторами складний – простий, таємничий – звичайний.

5. Сила – дескрипторами великий – маленький, сильний – слабкий, тяжкий – легкий.

6. Комфортність – дескрипторами безпечний – небезпечний, м'який – твердий, ніжний – грубий, закритий – відкритий.

Методика діагностики естетичних здібностей К. Фоменко і В. Найчук.

Методика спрямована на визначення рівня естетичних здібностей і передбачає добір репродукцій картин у так звані «галереї», а також обґрунтування такого вибору – вибір за кольорової гамою, художником, стилем, сюжетом та інші вільні варіанти обґрунтування. Всього у тесті дев'ять завдань.

Виконання першого завдання дає можливість отримати 18 балів, границі норми для даного розподілу становлять 1-5 балів.

Друге завдання передбачає максимально 19 балів, границя норми складає 1-9 балів.

Третє завдання дає можливість отримати максимально 22 бали, границі норми становлять 2-7 балів.

Четверте завдання дозволяє отримати максимально 15 балів, границі норми становлять 1-6 балів.

П'яте завдання дозволяє отримати максимально 14, границі норми становлять 2-8 балів.

Шосте завдання дозволяє отримати максимально 15 балів, границі норми становлять 0-4 балів.

Сьоме завдання передбачає максимально 15 балів, границі норми становлять 2-6 балів.

Восьме завдання передбачає 11 балів в якості максимального значення, границі норми становлять 1-5 балів.

Дев'яте завдання передбачає 11 балів, границі норми становлять 0-4.

Внесок кожного завдання у сумарний показник естетичних здібностей оцінювався через кореляційні зв'язки між балами за кожним завданням та сумарним балом.

Вибір «почерку художника» в якості пояснювального принципу для сортування репродукцій картин відповідає найвищому рівню естетичних здібностей до чуття форми за результатами третього, четвертого, п'ятого та сьомого завдань.

Для розуміння особливостей сприйняття різних творів мистецтва досліджуваними, нами було побудовано семантичні простори за парами шкал «оцінка»-«сила», «активність»-«складність», «впорядкованість»-«комфорт» окремо у груп осіб з різним розвитком естетичних здібностей.

На рисунках далі відображено особливості оцінки творів мистецтва досліджуваними з різним рівнем розвитку естетичних здібностей. Цікаво, що для всіх досліджуваних характерне позитивне сприйняття запропонованих мистецьких об'єктів за шкалами оцінки-сили.



Рис. 1 Семантичний простір оцінки творів мистецтва за шкалами «оцінка» та «сила» у досліджуваних з низьким рівнем естетичних здібностей

Досліджувані з низьким рівнем розвитку естетичних здібностей в негативному полі за шкалою «оцінки» охарактеризували картини Ван Гога та Гогена, при високій позитивній характеристиці цих об'єктів за шкалою сили. Можливо, це пов'язано з тим, що дані картини у порівнянні з іншими арт-об'єктами мають більш прості і невиражені сюжет та форму, тому, можливо, сприймають менш «сильними».

Найбільш позитивно за шкалою «оцінки» охарактеризовано картину Поллока та Кандинського, за шкалою «сили» - Малевича та Лемпицької. Подібна ситуація може інтерпретуватись через призму особливостей цих картин. Картини Кандинського та Поллока максимально абстрактні, що ускладнює естетичне сприйняття форми досліджуваними. І в протилежність їм – більш «зрозумілі» і предметні картини Малевича та Лемпицької. Подібний розподіл здається нам цілком логічним.

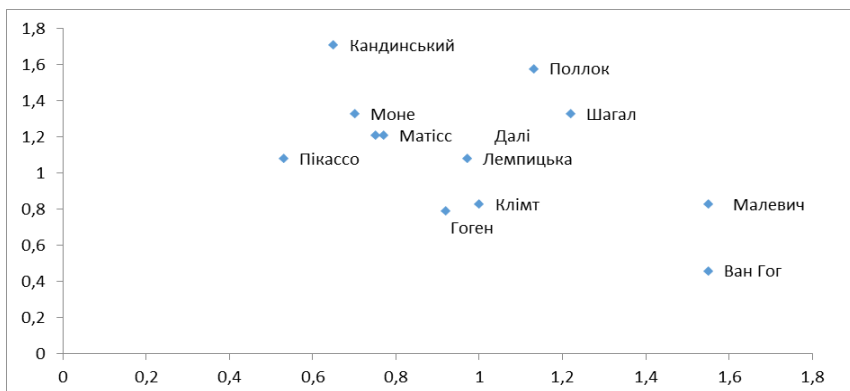


Рис. 2. Семантичний простір оцінки творів мистецтва за шкалами оцінка та сила у досліджуваних з середнім рівнем естетичних здібностей.

Для досліджуваних з високим та середнім рівнем естетичних здібностей характерні декілька особливостей. По-перше, відсутня схильність до негативних емоційних оцінок за шкалою як «сили», так і «оцінки». Отже, всі продемонстровані мистецькі об'єкти за цими параметрами сприймаються цілком позитивно.

По-друге, цікавим є те, що до картин, які характеризуються найбільшою силою збудження за шкалою «сила», найбільшу емоційну реакцію отримали картини Поллока та Кандинського, коли за шкалою «оцінка» - це картини Малевича та Ван Гога (у досліджуваних з низьким рівнем естетичних здібностей ці картини не мали вираженого позитивного ставлення).

Ми можемо припустити, що ці картини при достатньо «простому» виконанні у досліджуваних з високим рівнем інтелекту викликають високу позитивну емоційну реакцію, активізуючи естетичне збудження, оскільки вона мобілізують всі рівні естетичного сприйняття та смаку.

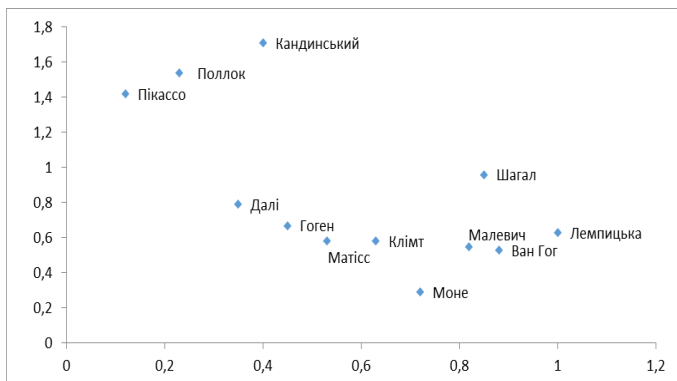


Рис. 3. Семантичний простір оцінки творів мистецтва за шкалами оцінка та сила у досліджуваних з високим рівнем естетичних здібностей

Оцінка творів мистецтва, здійснена за показниками шкал активності та складності запропонована налі, на рис.4-6

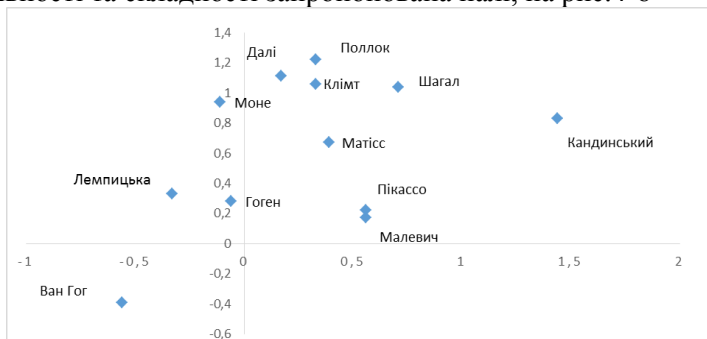


Рис. 4. Семантичний простір оцінки творів мистецтва за шкалами активність та складність у досліджуваних з низьким рівнем естетичних здібностей

Як можна побачити з рисунків, ці шкали мають більш різноманітний характер емоційного реагування. Так, наприклад, в негативному семантичному полі за шкалою складності як у досліджуваних з низьким, так і у досліджуваних з середнім рівнем естетичних здібностей опинилась картина Ван Гога. Можливо, досліджуваним картина з соняхами здалась занадто «простою», через що була оцінена слабко. Цей самий художній

об'єкт характеризується розташуванням в негативному семантичному у полі у досліджуваних з низьким та високим рівнем естетичних здібностей за шкалою активності, що цілком відповідає образу і жанру картини. Цікаво, що для досліджуваних з середнім рівнем ця картина за шкалою активності має розташування в позитивному семантичному просторі.

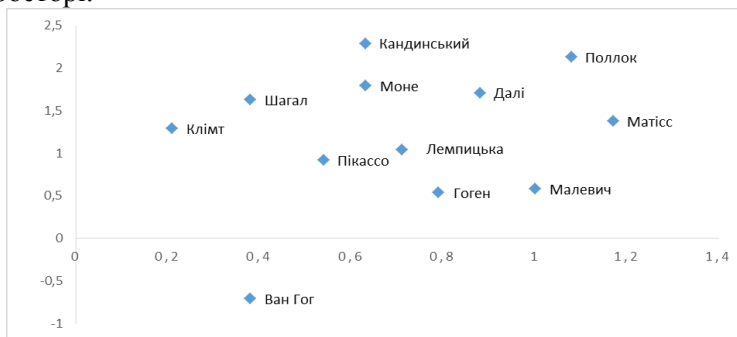


Рис. 5. Семантичний простір оцінки творів мистецтва за шкалами активність та складність у досліджуваних з середнім рівнем естетичних здібностей

Найбільша кількість емоційних реакцій у негативному семантичному полі характерна для досліджуваних з високим рівнем естетичних здібностей. За шкалою активності в негативному семантичному полі ми можемо побачити не тільки картину Ван Гога, а й твори Моне, Малевича, Клімта і Далі. Такий результат цілком логічний, оскільки ці твори достатньо нейтральні з точки зору активності зображеного, вони швидше спрямовані на пошук і пізнання внутрішніх сенсів та образів.

Ми звернули увагу, що всі досліджувані безвідносно до рівня розвитку естетичних здібностей надали позитивну емоційну оцінку за шкалами активності і складності роботам Поллока та Кандинського. Обидві роботи відносяться до абстракціонізму, тому з точки зору цих шкал оцінені зрозуміло і логічно.

Що стосується інших робіт, то тут не прослідковується особливих або неочікуваних результатів. Для досліджуваних з високим рівнем естетичних здібностей позитивне семантичне

поле окрім картин, зазначених раніше, представлено оцінкою робіт Гогена, Матісса, Пікассо, Лемпицької та Шагала. При чому, оцінка за шкалою активності має відносно близькі значення, а більше характерний розподіл за показниками шкали складності.

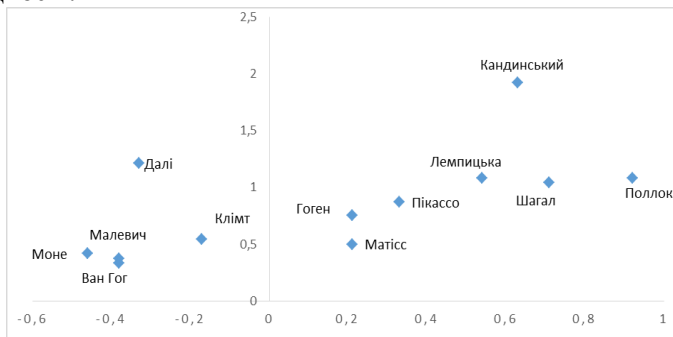


Рис. 6. Семантичний простір оцінки творів мистецтва за шкалами активність та складність у досліджуваних з високим рівнем естетичних здібностей

Досліджувані з низьким рівнем естетичних здібностей навпаки, відносно близько оцінили роботи Матісса, Пікассо, Клімта, Шагала, Далі за шкалою складності, зосередившись на характеристиках шкали активності, яка має більш різноманітний розподіл.

Можна припустити, що перша група зосередила своє сприйняття робіт на емоційному реагуванні за шкалою складності, розуміючи під нею «складність образів». В свою чергу, для досліджуваних другої групи складність представлялась як більш технічна характеристика, тому вони зосередились на емоційному реагуванні на «активність» зображуваного.

Остання пар шкал, за якими ми досліджували особливості емоційної оцінки різних творів художнього мистецтва у респондентів з різними рівнями розвитку естетичних здібностей, були шкали впорядкованості та комфорту. Нижче на рисунках зображені результати нашого дослідження.



Рис. 7. Семантичний простір оцінки творів мистецтва за шкалами впорядкованість та комфорт у досліджуваних з низьким рівнем естетичних здібностей

Картина Василя Кандинського опинилась в негативному семантичному полі за шкалою впорядкованість у всіх досліджуваних.

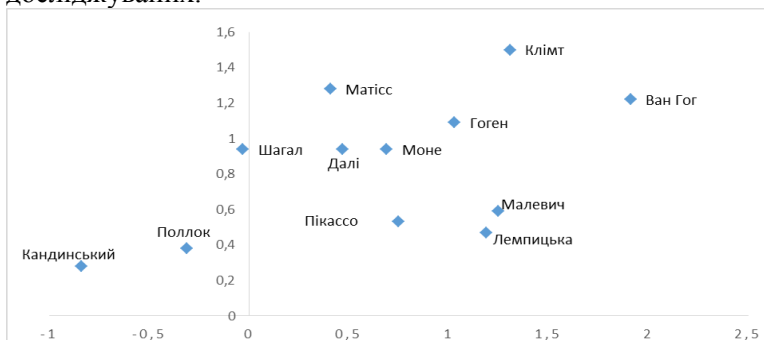


Рис. 8. Семантичний простір оцінки творів мистецтва за шкалами впорядкованість та комфорт у досліджуваних з середнім рівнем естетичних здібностей

При цьому респонденти з низьким та середнім рівнем розвитку естетичних здібностей оцінили її в позитивному полі за шкалою комфорту, на відміну від досліджуваних з високим рівнем розвитку естетичних здібностей, для яких цей об'єкт розташований в негативному просторі.

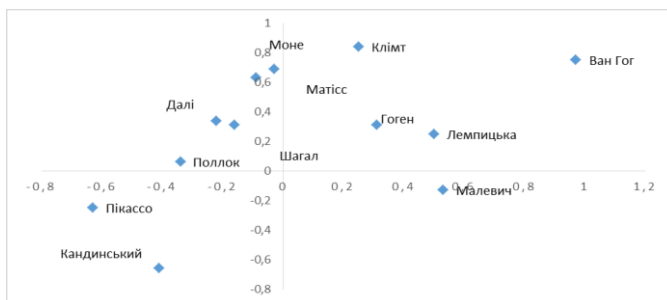


Рис. 9. Семантичний простір оцінки творів мистецтва за шкалами впорядкованість та комфорт у досліджуваних з високим рівнем естетичних здібностей

В цілому, особи з середнім рівнем розвитку естетичних здібностей оцінювали всі пред'явлені роботи за шкалою комфорту в позитивному семантичному полі, на відміну від досліджуваних з низьким та високим рівнем естетичних здібностей.

У досліджуваних з низьким рівнем естетичних здібностей в негативному полі за даною шкалою опинились роботи Малевича, Пікассо та Поллока. Роботи в різних стилях – абстракціонізм та протокубізм. При чому, цікаво що дві роботи в тилі абстракціонізму оцінені досліджуваними цієї групи в негативному семантичному просторі і за шкалою комфорту, а робота Пікассо в стилі протокубізму – в позитивному полі за шкалою комфорту. Ми можемо припустити, що це пов'язано із тим, що остання робота має більш зрозумілі і чіткі образи, на відміну від картин в стилі абстракціонізму.

«Некомфортними» для досліджуваних з низьким рівнем естетичних здібностей виявились роботи Шагала, Моне і Матісса. Ці картини різні за своїм стилем та жанром, а також образами, які передають художники. Єдина особливість, яка характерна для всіх трьох картин – це кольорова гама, яка представлена достатньо темними, холодними і тьмяними кольорами.

Для досліджуваних з високим рівнем естетичних здібностей в негативному семантичному полі за шкалою комфорту

опинились картини Поллока, Шагала, Далі, Матісса і Моне. Аналізуючи отримані дані, ми відмітили, що: по-перше, картина Малевича, попри її розміщення в негативному семантичному полі за шкалою впорядкованості, опинилась в позитивному семантичному полі за шкалою комфорту; по-друге, в ній та в більшості інших картин, розташованих в позитивному просторі за шкалою комфорту, використовуються переважно яскраві та теплі кольори.

Тому, ми припускаємо, що семантична оцінка об'єктів мистецтва за шкалою комфорту в першу чергу пов'язані з особливостями сприйняття кольору і форми образів, зображених на картині.

Цікавим, на нашу думку, є те, що більшість досліджуваних з середнім рівнем розвитку естетичних здібностей уникали оцінки в негативних семантичних полях картин за деякими шкалами (на відміну від досліджуваних з високим та низьким рівнем розвитку естетичних здібностей). Це шкали комфорту та активності.

Висновки.

Спираючись на аналіз всіх семантичних полей досліджуваних, ми припускаємо, що:

– оцінка художніх творів мистецтва особами з низьким рівнем розвитку естетичних здібностей спирається суто на емоційно-інтуїтивному сприйнятті естетичного об'єкту та його оцінки на рівні категорій «приємно»-«неприємно», «подобається»-«не подобається»;

– оцінка художніх творів особами з середнім рівнем розвитку естетичних здібностей може бути представлена як процес емоційно-інтуїтивної оцінки об'єкту з подальшим співставленням їх з загальноприйнятими в суспільстві.

– оцінка художніх творів мистецтва особистістю з високим рівнем естетичних здібностей представляє складний процес поєднання емоційно-інтуїтивної оцінки об'єкту, співставлення сприйнятих образів з еталонами власного естетичного смаку та співвідношення їх з загальноприйнятими в суспільстві

Отже, ми можемо висунути гіпотезу про те, що центральним елементом, який впливає на розвиток естетичних

здібностей особистості є формування в розвиток власного естетичного смаку.

Література:

Торшилова Е.М. (1988). Можно ли проверить алгеброй гармонию? Критический очерк экспериментальной эстетики / Торшилова Е.М. – М.: Искусство.

Торшилова Е.М. (2001). Развитие эстетических способностей детей 3-7 лет (теория и диагностика) / Торшилова Е.М., Т.В. Морозова. М.: Деловая Книга.

Фоменко К.І., Найчук В.В. Психодіагностика естетичних здібностей. Вісник ХНПУ імені Г.С. Сковороди. Психологія. Випуск 66. С. 334-352.

Фоменко К.І. (2022). Семантичний диференціал для оцінки художніх творів. Харківський осінній марафон психотехнологій (каталог психотехнологій; тези доповідей) : збір. наукових праць за матеріалами VI Всеукраїнської наук.-практ. конф. з міжнар. участю. м. Харків. 27-29 жовтня 2022 р. ХНПУ імені Г.С. Сковороди. Харків: ХНПУ. 2022 55-56.



Рис. 2.10 Василь Кандинський. Композиція 1 Рис. 2.11. Анрі Матисс «Танок».

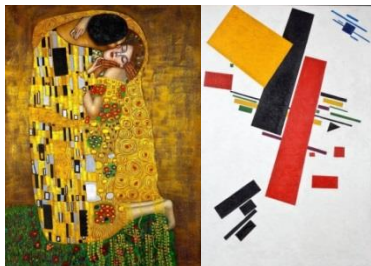


Рис. 2.12 Густав Клімт «Поцілунок».Рис. 2.13 Казимір Малевич.



Рис. 2.14 Тамара Лемпицька Рис. 2.15 Сальвадор Далі

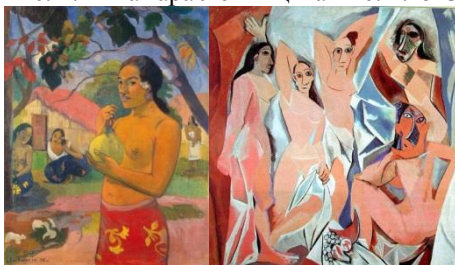


Рис. 2.16 Поль Гоген Рис. 2.17 Пабло Пікассо «Авіньйонські дівчата»



Рис. 2.18 Марк Шагал Рис. 2.19 Клод Моне «Світанок. Враження».



Рис. 2.20 Джейсон Поллок Рис. 2.21 Вінсент Ван Гог «Соняшники».

Оригінальний рукопис отриманий 16 вересня 2022 року

Стаття прийнята до друку 21 вересня 2022 року