

<https://doi.org/10.34142/23129387.2023.68.08>

УДК 159.9

ORCID 0000-0001-7628-364X

ORCID 0000-0002-1554-3521

## **ПРИВ'ЯЗАНІСТЬ ДО ДОМІВКИ ЯК ФАКТОР СОЦІАЛЬНО-ПСИХОЛОГІЧНОЇ АДАПТАЦІЇ УКРАЇНЦІВ В УМОВАХ ВІЙСЬКОВОГО СТАНУ**

*Марина С. Бондаренко<sup>1ABCDE</sup>, Людмила О. Жданюк<sup>2DE</sup>,*

*1 - аспірантка кафедри психології, Харківський національний педагогічний університет імені Г.С. Сковороди*

*E-mail: mbondarenko86@gmail.com*

*2 - кандидат психологічних наук, доцент кафедри освітньої політики Полтавської академії неперервної освіти ім. М.В. Остроградського, асистент кафедри психології*

*Полтавського національного педагогічного університету імені В. Короленка*

*E-mail: zhdaniuk@rapo.pl.ua*

*Актуальність дослідження. прив'язаність до домівки може виступати мобілізаційним чинником адаптації до складних умов життя в умовах війни для тих осіб, що залишилися вдома та дестабілізаційним фактором адаптації вимушених переселенців.*

*Мета дослідження – визначити особливості соціально-психологічної адаптації в осіб із різним статусом проживання в умовах війни та різним рівнем прив'язаності до домівки.*

*Результати дослідження. Визначено відповідність між рівнем прив'язаності до домівки та соціально-психологічної адаптації у осіб, що покинули дім, повернулися додому та залишилися вдома протягом військового конфлікту.*

*Висновки. У результаті емпіричного дослідження було визначено, що в осіб, які поїхали з власного дому у більш безпечне місце проживання показники прив'язаності до домівки є найнижчими у порівнянні з тим, хто поїхав та повернувся та тими, хто залишився вдома. Визначено, що рівень прив'язаності до домівки в умовах військового конфлікту та загрози життєдіяльності в українців має як стабілізаційний, так і демобілізуючий ефект. За умови низького рівня*

*прив'язаності до домівки в українців, які під час загрози їх життю залишилися вдома, показники соціально-психологічної адаптації є найнижчими, натомість при високому рівні прив'язаності до домівки – найвищими.*

*Представлене дослідження не вичерпує усіх аспектів соціально-психологічної адаптації українців під час військового конфлікту у різних умовах проживання. У подальших дослідженнях планується конкретизація категорії вимушених переселенців, зокрема урахування такої незалежної змінної, як виїзд українців закордон та у результаті внутрішнього переміщення, що має істотне значення на перебіг адаптації до нових соціокультурних умов життєдіяльності.*

**Ключові слова:** *прив'язаність до домівки, соціально-психологічна адаптація, вимушені переселенці, військовий конфлікт в Україні, українці.*

### **Home-attachment as a factor of social and psychological adaptation of ukrainians under martial law**

**Maryna S. Bondarenko<sup>IABCDE</sup>, Lyudmila O. Zhdaniuk**

*1 - postgraduate student of the Department of Psychology,*

*H.S. Skovoroda Kharkiv National Pedagogical University, Ukraine*

*E-mail: mbondarenko86@gmail.com*

*2 - Candidate of Psychological Sciences, Associate Professor of the Department of Methods of Educational Content, Poltava Academy of Continuing Education named after M. Ostrogradsky, Ukraine,*

*E-mail: zhdaniuk@pano.pl.ua*

*Relevance of research.* *attachment to home can act as a mobilizing factor of adaptation to difficult living conditions in war conditions for those persons who remained at home and a destabilizing factor of adaptation of forced migrants.*

*The aim of the study* *is to determine the features of social and psychological adaptation in persons with different status of living in war conditions and different levels of attachment to home.*

*Results.* *Correspondence between the level of attachment to the home and socio-psychological adaptation of persons who left home, returned home and remained at home during the military conflict was determined.*

*Conclusions.* *As a result of empirical research, it was determined that people who left their own home for a safer place of residence have the lowest rates of attachment to home compared to those who left and returned and those who stayed at home. It was determined that the level of*

*attachment to the home in the conditions of military conflict and threat to life in Ukrainians has both a stabilizing and a demobilizing effect. With a low level of home attachment among Ukrainians who stayed at home during a threat to their lives, the indicators of social and psychological adaptation are the lowest, on the other hand, with a high level of home attachment - the highest. The presented study does not cover all aspects of social and psychological adaptation of Ukrainians during the military conflict in different living conditions. In further studies, it is planned to specify the category of forced migrants, in particular, taking into account such an independent variable as the departure of Ukrainians abroad and as a result of internal displacement, which is of significant importance for the course of adaptation to new socio-cultural conditions of life.*

**Keywords:** *attachment to home, socio-psychological adaptation, forced migrants, military conflict in Ukraine, Ukrainians.*

**Вступ.** Кризова політично-економічна ситуація на тлі військового конфлікту в Україні актуалізує звернення науковців до проблем однієї з найбільш незахищених категорій суспільства – внутрішньо переміщених осіб та біженців, що є громадянами України та вимушені залишити своє місце проживання через загрозу життю. Пристосування до нового суспільного устрою вимагає насамперед розуміння нових соціокультурних передумов, які формуватимуть особливості соціального та психічного життя цієї категорії населення. Не менш важливою є проблема реадаптації осіб, які повернулися додому, а також тієї верстви населення, що залишилась вдома навіть в умовах війни.

С.М. Волошин розглядаючи проблему соціально-психологічної адаптації внутрішньо переміщених осіб показала, що ті з них, що прибувають у нове соціальне середовище, мають на меті змінити свою поточну життєву ситуацію, здійснити мрії, стати успішними, вони перебувають перед потребою знайти себе в новому середовищі, отримати атрибути, властивості й навички, які дозволяють ефективно функціонувати в новій ситуації (2019). Перед обличчям подібних подій опинились і особи, що поїхали за кордон і перебувають сьогодні у статусі біженців. Труднощі соціально-психологічної адаптації зумовлюють занепокоєння, зниження рівня самооцінки,

відсутність віри у власні здібності, пасивність і відхід від соціальних контактів та подій (Волошин, 2019). Переміщені особи відчувають труднощі з адаптацією, що виражається у неврозах, тривожності, хронічній апатії, дратівливості, нервозності, безсонні. Значною проблемою також виступає несприятливе ставлення до них, соціальне незадоволення або прихована недовіра, часто – дискримінація з боку громадян країни, де перебувають біженці, обмеження свободи в політичній, адміністративній, економічній, соціальній і культурній сферах. Ураховуючи, що проблеми психічного здоров'я та адаптації до нових умов життя як його базису – невід'ємна частина повноцінного функціонування особистості, варто проаналізувати особливості перебігу соціально-психологічної адаптації українців в умовах війни та її чинники.

Н. Палагіною (цит за Солдатова, 2017) було показано, що в процесі соціально-психологічної адаптації біженців відбуваються значні особистісні трансформації, які виражаються в зниженні самооцінки та рівня домагань, деформації ціннісних орієнтацій і соціальних установок, прояві ознак дезадаптації, зокрема домінуванні гіпотимного типу реагування, хаотичного характеру активності, в тенденції займати оборонну позицію, екстернальності і ескапізму. У вишуканий переселенців домінує емоційна напруженість та знижений емоційний фон. Процес адаптації до умов життя на новому місці у вимушених мігрантів має більш складний перебіг, ніж у добровільних, адже зачіпає найглибші шари особистості, найбільш важливим з яких є її ідентичність. На кризу ідентичності у біженців у процесі адаптації вказує також Л. Шайгерова, визначаючи це як «складний процес адаптації в ситуації вимушеного переміщення призводить до того, що зміна ідентичності особистості біженців досягають рівня кризових» (цит за Солдатова, 2017).

У результаті труднощів адаптації до нового етнічного середовища у біженця можуть відбуватися трансформації негативного характеру, зокрема змінюється його психологічний стан, погіршується фізичне самопочуття, руйнуються соціальні

установки, змінюється світогляд, що призводить до сепаратизму і етнічного нігілізму до крайнього фанатизму і націоналізму, де формується виражений негативний образ етносу, і поведінка індивіда виходить з цього образу; таким чином, опинившись в новому та незнайомому середовищі біженці не тільки відчувають психологічний і соціальний дискомфорт, а також можуть нести в собі небезпеку для приймаючого суспільства (цит за Солдатова. 2017).

Одним з чинників соціально-психологічної адаптації та дезадаптації мігрантів та біженців, на нашу думку, є міра прив'язаності до домівки. Це поняття виникло на основі поняття «прив'язаності до місця» (place attachment), що розуміється як «система сенсів, вірувань, символів, цінностей та почуттів», що асоціюються у людини чи групи людей з тим чи іншим містом (Williams et al., 1998, с. 18). На думку Д. Пруно, привязаність до місця реалізується через усвідомлений характер ставлень людини до навколишнього середовища загалом і зокрема – до суспільства, культури, природи, техносфери, тобто прив'язаність є результатом «емоційних когнітивних, соціальних, культурних та поведінкових процесів і факторів» (Pruneau et al., 1999, с. 27); за Е. Шарп – це «емоційне ставлення людини до місцевої природи та ландшафту» (Sharpe et al., 2000, с. 218); у Б. Брауна – це ресурсна функція: «...почуття гордоців за середовище життєдіяльності... та переживання власного благополуччя загалом» (Brown, 2003, с. 259). Говорячи про прив'язаність до місця здебільшого мають на увазі домівку. Зокрема М. Левицка вказує, що «існує одностайна думка, що прототипним місцем прив'язаності є «домівка» (Lewicka, 2011, с. 211).

Під прив'язаністю до домівки сьогодні розуміють позитивний характер ставлення до особливого для людини місця та прагнення підтримувати та зберігати близькість із ним, а для формування привязаності до домівки необхідно, щоб людина була задоволена функціональними середовищними характеристиками (можливістю виконувати певну діяльність, щоб відбувалась оптимізація функціональних процесів засобами

предметно-просторового середовищного оточення), була достатня задоволеність емоційним змістом домівки (дружні контакти, позитивна емоційна атмосфера тощо), мірою відповідності образу середовища уявленням (когнітивним схемам людини та здатністю середовища підтримувати ідентифікаційні процеси (включеність середовища в образ світу людини, асоціації, наслідуваність) (Nartova-Vochaver S., 2016). На нашу думку, прив'язаність до домівки може виступати мобілізаційним чинником адаптації до складних умов життя в умовах війни для тих осіб, що залишилися вдома та дестабілізаційним фактором адаптації вимушених переселенців. Представлене припущення зумовило вибір **мети дослідження** – визначити особливості соціально-психологічної адаптації в осіб із різним статусом проживання в умовах війни та різним рівнем прив'язаності до домівки.

**Вибірка та методи дослідження.** Вибірку досліджуваних склали 100 осіб, рівномірно представлені за критерієм прив'язаності до домівки: 1 група- українці, які виїхали з місця постійного проживання і не повернулися, 2 група –українці, що не виїжджали за кордон і не мають статус внутрішньо переміщених осіб, 3 група - українці, які виїхали з місця постійного проживання і вже повернулися.

У дослідженні була використана адаптована методика дослідження прив'язаності до домівки (Fomenko&Kovtun, 2022) та методика дослідження соціально-психологічної адаптації К. Роджерса і Р. Даймонда. Для перевірки гіпотези про вплив факторів прив'язаності до домівки та статусу проживання було використано двофакторний дисперсійний аналіз. Усі розрахунки реалізувались із застосуванням програми Statistica 6.0.

**Результати.** За результатами частотного аналізу було визначено перевагу середнього рівня прив'язаності до домівки у респондентів (рис. 1).

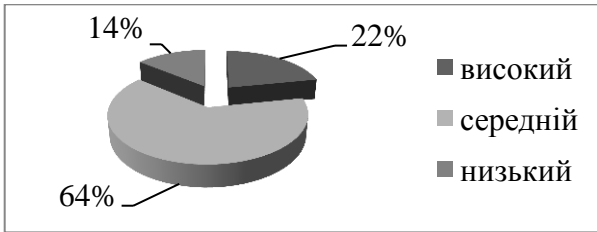


Рис. 1 Розподіл досліджуваних за рівнем прив'язаності до дому.

З рис. 2 видно, що українці, які виїхали з місця постійного проживання і не повернулися мають дещо нижчий рівень прив'язаності до домівки, натомість ті особи, що не виїжджали за кордон і не мали статус внутрішньо переміщених осіб протягом усього періоду війни, мають найбільш високі показники прив'язаності до домівки.

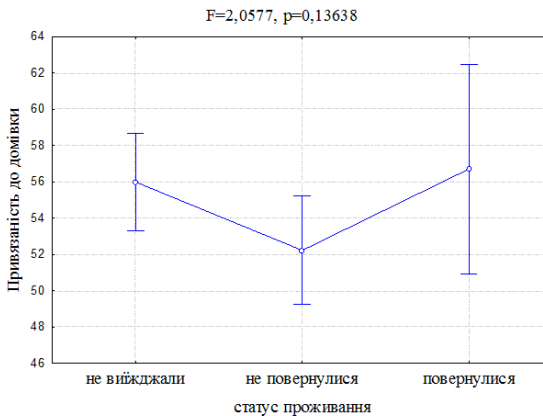


Рис. 2 Рівень прив'язаності до домівки в українців в залежності від статусу проживання в умовах військового стану.

Серед українців, що виїжджали та вже повернулися у середньому показники прив'язаності до домівки є вищими, ніж у тих хто не повернувся, утім серед них спостерігається менша однотайність у рівні прив'язаності, ніж серед осіб, що не виїжджали. Отже, серед тих українців, що покинули власну домівку та згодом повернулися є особи, які більшою чи меншою мірою прив'язані до власної домівки. З цих результатів можна

зробити висновок, що висока прив'язаність до домівки може бути одним з чинників того, що було прийнято рішення залишатись вдома навіть у критичній ситуації життя – початку військової агресії та стану загрози життю.

З таблиці 1 видно, що загалом по вибірці українців встановлено низку позитивних зв'язків (слабких) між прив'язаністю до домівки та соціально-психологічною адаптацією.

Таблиця 1

**Кореляції показників соціально-психологічної адаптації та прив'язаності до домівки загалом по вибірці українців**

Показники соціально-психологічної адаптації	Прив'язаність до домівки
Адаптивність	0,21
Прийняття себе	0,22*
Прийняття інших	0,16
Емоційний комфорт	0,23*
Внутрішній контроль	0,19
Домінування	0,25*
Ескапізм	0,21

\* $p < 0,05$

З таблиці 2 видно, що для внутрішньо переміщених осіб, біженців та мігрантів не виявлено значущих кореляцій між прив'язаністю до домівки та соціально-психологічною адаптацією, окрім показника зовнішнього контролю. Отже, екстернальність, відмова від відповідальності за власне життя та його результати, опора на думку інших у прийнятті життєвих рішень властиве тим особам, що мають більшу прив'язаність до дому, утім покинули його через війну, змінивши спосіб життя, роботу та спосіб сімейного функціонування. Отже, прив'язаність до домівки під час війни може виступати дестабілізаційним чинником для осіб-екстерналів, які під



примусом зовнішніх обставин покинули Батьківщину та власний дім.

Таблиця 2

**Кореляції показників соціально-психологічної адаптації та прив'язаності до домівки у переміщених осіб**

Проказники соціально-психологічної адаптації	Прив'язаність до домівки
Дезадаптивність	0,05
Прийняття себе	0,05
Прийняття інших	0,03
Емоційний дискомфорт	0,15
Зовнішній контроль	0,23*
Відомість	0,13
Ескапізм	-0,09

\* $p < 0,05$

З таблиці 3 видно, що ті українці, які залишилися вдома мають вищі показники соціально-психологічної адаптації за умови високого рівня прив'язаності до домівки.

Таблиця 3

**Кореляції показників соціально-психологічної адаптації та прив'язаності до домівки у не переміщених осіб**

Проказники соціально-психологічної адаптації	Прив'язаність до домівки
Адаптивність	0,40*
Прийняття себе	0,40*
Прийняття інших	0,37*
Емоційний комфорт	0,41*
Внутрішній контроль	0,40*
Домінування	0,44*
Ескапізм	0,56*

\* $p < 0,0001$

Комфорт і затишок, зручність звичного способу життя навіть в умовах війни та небезпеки в осіб, що прив'язані до власної домівки, взаємозумовлені з високою пристосованістю до складних умов життя, прийняттям себе у вирі викликів сучасного стану суспільства, інтернальністю як усвідомленням

власного вибору та його можливих наслідків( у тому числі залишитись вдома), домінуванням як переконаністю у власній правоті та незалежністю від думки оточуючих, ескапізму як уходу від проблем, фаталістичності.

Визначено низку позитивних зв'язків між прив'язаністю до домішки та соціально-психологічною дезадаптацією у осіб, що повернулися додому. Чим більше прив'язаність до дому у переміщених осіб, тим більшою мірою у них виражена дезадаптація та туга за домом.

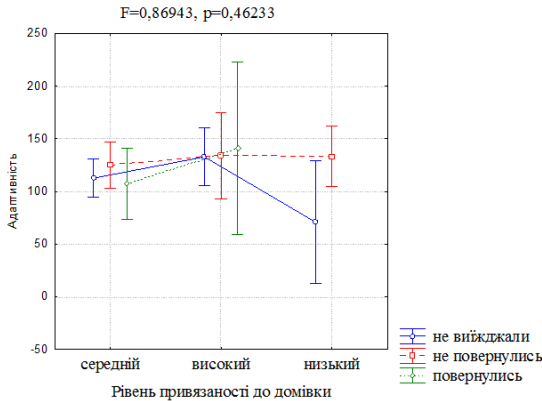
*Таблиця 4*

**Кореляції показників соціально-психологічної адаптації та прив'язаності до домішки у осіб, що повернулися додому**

Проказники соціально-психологічної адаптації	Прив'язаність до домішки
Дезадаптивність	0,66**
Неприйняття себе	0,72**
Нерийняття інших	0,44**
Емоційний дискомфорт	0,51*
Зовнішній контроль	0,72**
Домінування	0,55**
Ескапізм	0,27*

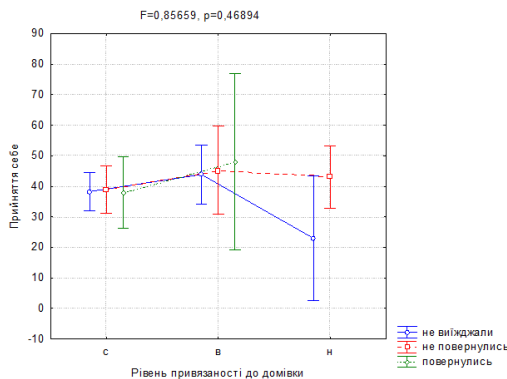
\* $p < 0,01$  \*\* $p < 0,0001$

Виявлено найнижчий рівень адаптації у осіб, що мають низький рівень прив'язаності до дому, проте залишилися вдома. Середній рівень прив'язаності до дому у осіб незалежно від того, виїжджали вони чи ні, передбачає достатній рівень адаптивності. Особи з високим рівнем прив'язаності до дому, що повернулись, мають як високі, так і низькі показники адаптивності. При низькому рівні прив'язаності до дому за умови виїзду у більш безпечне для життя середовище в українців зафіксовано вищий рівень адаптивності.



*Рис. 3. Показники адаптивності в залежності від статусу проживання та рівня прив'язаності до домівки.*

Визначено найнижчий рівень прийняття себе у осіб, що мають низький рівень прив'язаності до дому, проте залишилися вдома. Середній рівень прив'язаності до дому у осіб незалежно від того, виїжджали вони чи ні, передбачає достатній рівень самоприйняття. Особи з високим рівнем прив'язаності до дому, що повернулись, мають як високі, так і низькі показники прийняття себе. За умови низького рівня прив'язаності до дому та виїзду у більш безпечне для життя середовище в українців зафіксовано вищий рівень прийняття себе.



*Рис. 4. Показники прийняття себе в залежності від статусу проживання та рівня прив'язаності до домівки.*

Показано, що найнижчий рівень емоційного комфорту в осіб, що мають низький рівень прив'язаності до дому, проте залишилися вдома. Середній рівень прив'язаності до дому у осіб незалежно від того, виїжджали вони чи ні, передбачає достатній рівень емоційного комфорту. Особи з високим рівнем прив'язаності до дому, що повернулись, мають як високі, так і низькі показники емоційного комфорту. За умови низького рівня прив'язаності до дому та виїзду у більш безпечне для життя середовище в українців зафіксовано вищий рівень емоційного комфорту.

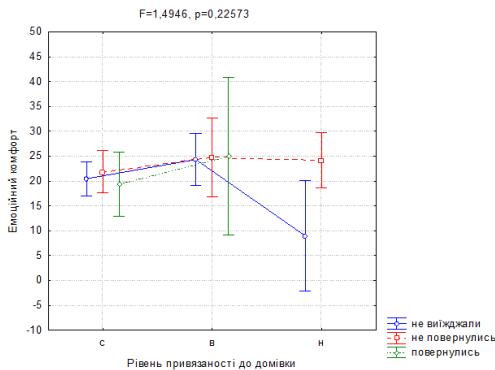


Рис. 5. Показники емоційного комфорту в залежності від статусу проживання та рівня прив'язаності до домівки.

Виявлено, що найнижчий рівень прийняття інших у осіб, що мають низький рівень прив'язаності до дому, проте залишилися вдома. Середній рівень прив'язаності до дому у осіб незалежно від того, виїжджали вони чи ні, передбачає достатній рівень прийняття інших. Особи з високим рівнем прив'язаності до дому, що повернулись, мають як високі, так і низькі показники прийняття інших. За умови низького рівня прив'язаності до дому та виїзду у більш безпечне для життя середовище в українців зафіксовано вищий рівень прийняття інших.

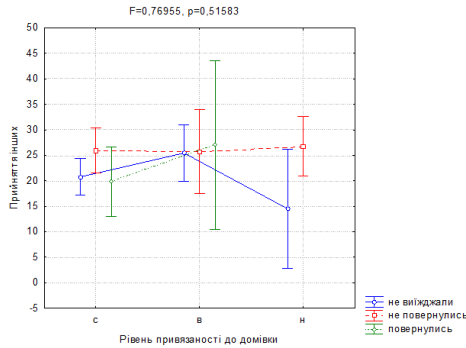


Рис. 6. Показники прийняття інших в залежності від статусу проживання та рівня прив'язаності до домівки.

Визначено, що найнижчий рівень внутрішнього контролю у осіб, що мають низький рівень прив'язаності до дому, проте залишилися вдома. Середній рівень прив'язаності до дому у осіб незалежно від того, виїжджали вони чи ні, передбачає достатній рівень внутрішнього контролю. Особи з високим рівнем прив'язаності до дому, що повернулись, мають як високі, так і низькі показники внутрішнього контролю. При низькому рівні прив'язаності до дому та за умови виїзду у більш безпечне для життя середовище в українців зафіксовано вищий рівень внутрішнього контролю.

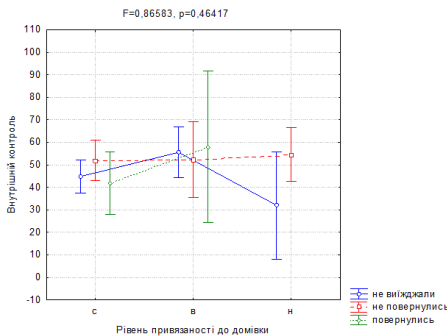


Рис. 7. Показники внутрішнього контролю в залежності від статусу проживання та рівня прив'язаності до домівки.

Визначено, що найнижчий рівень домінування у осіб, що мають низький рівень прив'язаності до дому, проте залишилися вдома. Середній рівень прив'язаності до дому у осіб незалежно від того, виїжджали вони чи ні, передбачає середній рівень домінування. Особи з високим рівнем прив'язаності до дому, що повернулись, мають як високі, так і низькі показники домінування. При низькому рівні прив'язаності до дому та за умови виїзду у більш безпечне для життя середовище в українців зафіксовано вищий рівень домінування.

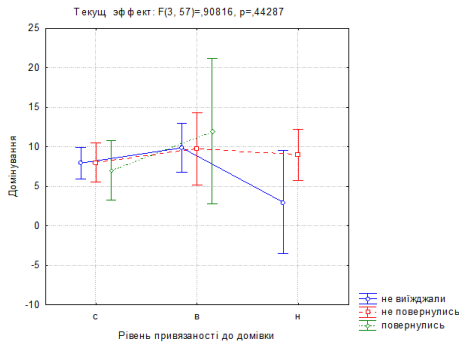


Рис. 8. Показники домінування в залежності від статусу проживання та рівня прив'язаності до домівки.

Найвищі показники есканізму властиві особам, що залишилися вдома та мають високий рівень прив'язаності до домівки. Уникнення неприємних тем у розмовах, занурення у світ літератури та мистецтва, відхід від проблем, що є дією захисних механізмів у даній категорії досліджуваних проявляється більшою мірою. Такий захисний механізм надає можливості жити, не помічаючи труднощів війни, регулювати власний психічний стан. Привязаність до домівки у цих досліджуваних є передумовою знаходження внутрішнього балансу та спокою, «плацдармом» для уникнення зовнішніх загроз та проблем.

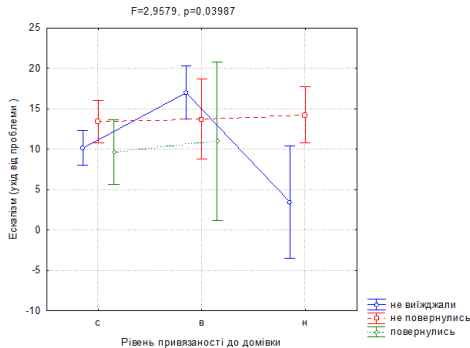


Рис. 9. Показники ескапізму в залежності від статусу проживання та рівня прив'язаності до домівки.

Найнижчі показники ескапізму виявлено у досліджуваних, що також залишилися у рідній домівці, утім мають низький рівень прив'язаності до неї. У даному випадку захисний механізм ескапізму не працює. Попри дискомфорт від проживання у власній оселі за різних причин (від об'єктивних незручностей побутового плану до суб'єктивний психологічний чинників проживання удома) ці особи не покинули дім через різні обставини життя і щодня долають труднощі такої життєдіяльності, стійко переносять виклики війни.

**Висновки.** У результаті емпіричного дослідження було визначено, що в осіб, які поїхали з власного дому у більш безпечне місце проживання показники прив'язаності до домівки є найнижчими у порівнянні з тим, хто поїхав та повернувся та тими, хто залишився вдома. Визначено, що рівень прив'язаності до домівки в умовах військового конфлікту та загрози життєдіяльності в українців має як стабілізаційний, так і демобілізуючий ефект. За умови низького рівня прив'язаності до домівки в українців, які під час загрози їх життю залишилися вдома, показники соціально-психологічної адаптації є найнижчими, натомість при високому рівні прив'язаності до домівки – найвищими.

Представлене дослідження не вичерпує усіх аспектів соціально-психологічної адаптації українців під час військового конфлікту у різних умовах проживання. У подальших

дослідженнях планується конкретизація категорії вимушених переселенців, зокрема урахування такої незалежної змінної, як виїзд українців закордон та у результаті внутрішнього переміщення, що має істотне значення на перебіг адаптації до нових соціокультурних умов життєдіяльності.

***Література:***

Волошин С.М. (2019). Особливості змісту соціально-психологічної адаптації внутрішньо переміщених осіб до нового соціального середовища. Наукові записки Національного університету «Острозька академія». Серія «Психологія»: науковий журнал. Острог: Вид-во НаУОА, серпень 2019. № 9. С. 73–76.

Солдатова О.С. (2017). Соціально-психологічні особливості адаптації внутрішньо переміщених осіб. «UChoice: 4P» Ukrainian Choice: Public Policy, Politics, Psychology: матер. Третьої міждисципл. наук-практ. конфер. (м. Одеса, 6 жовтня 2017 р.) / за заг. ред. Д. В. Яковлева. – Одеса: Національний університет «Одеська юридична академія», 2017. – С. 80-83.

Brown B.B., Perkins D., Brown G. (2003). Place attachment in a revitalizing neighborhood: individual and block levels of analysis // *Journal of Environmental Psychology*. Vol. 23. P. 259–271.

Fomenko K., Kovtun E. (2022). Standardization of the home attachment questionnaire. *Вісник ХНПУ імені Г.С. Сковороди. Психологія. Вип. 67*. С. 201-212.

Lewicka M. (2011). Place attachment: How far have we come in the last 40 years? *Journal of Environmental Psychology*. Vol. 31. P. 207–230.

Nartova-Bochaver S., Reznichenko S., Dmitrieva N., Bochaver A. (2016). Friendly home – moral inhabitants? *The 2nd World Conference on Personality Abstracts*. P. 100.

Pruneau D., Chouinard O., Arsenault C., Breau N. An intergenerational education project aiming at the improvement of people's relationship with their environment // *International Research in Geographical and Environmental Education*. 1999. Vol. 8. № 1. P. 26–39.

Sharpe E.K., Ewert A. Interferences in place attachment: implications for wilderness // *Wilderness science in a time of change conference: wilderness as a place for scientific inquiry* / Missoula, MA. 2000. Vol. 3. 2000. P. 218–222.

Williams D.R., Stewart S. (1998). Sense of place: an elusive concept that is finding a home in ecosystem management. *Journal of Forestry*. 96, 5. P. 18–23.

*Оригінальний рукопис отриманий 10 березня 2023 року*

*Стаття прийнята до друку 21 березня 2023 року*